

**2 radunanza cumünela 2026**  
**2. Gemeindeversammlung 2026**  
**marculdi, 24 gün**



# 2 radunanza cumünela 2026

## 2. Gemeindeversammlung 2026

marculdi, 24 gün



# Traktanden

1. Einleitung  
*Introducziun*
2. Genehmigung Protokoll vom Mittwoch, 4. Februar 2026  
*Appruver il protocol da marculdi, 4 favrer 2026*
3. Jahresrechnung 2025  
*Quint annuel 2025*
4. Informationen zum Projekt „Energieverbund Lej da Silvaplauna“  
Infurmaziuns davart il proget «associazion d'energia Lej da Silvaplauna»
5. Informationen zum Projekt „zweisprachige Schule“  
Infurmatziuns davart il proget «scoula bilingua»
6. Informationen zum Projekt „Arealplanung Sportanlage Mulets“  
Infurmatziuns davart il proget «planisaziun d'areal implaunt da sport Mulets»
7. Informationen zum Projekt „AV-GWR Silvaplana – Revision Gebäudeadressierung“  
Infurmaziuns davart il proget «MU-REA Silvaplauna – revisiun adressaziuns dals edifizis»
8. Varia mit anschliessendem Apéro  
*Varia cun aperitiv seguaint*

**Feststellung, dass die  
Gemeindeversammlung ordentlich  
einberufen wurde – nämlich vor  
mindestens 14 Tagen**

# Wahl der Stimmzähler

# **Traktanden**

**Bestehen Einwände zur  
Traktandenliste?**

**Wünsche in Bezug auf die  
Traktandenliste?**

# **Entschuldigungen für die heutige Versammlung**

# Traktandum 2 - Protokoll

- **Antrag des Gemeindevorstandes**  
Genehmigung des Protokolls der  
Gemeindeversammlung vom 4. Februar  
2026

# Traktandum 4 – Jahresrechnung 2025



JAHRESBERICHT · RENDAQUINT

# 2025

GEMEINDEVERWALTUNG SILVAPLANA  
[www.silvaplana.ch](http://www.silvaplana.ch)



# Verwaltungs- und Vermögensrechnung 2025- Erfolgsrechnung

## Überblick

Total Erträge

**CHF 34'020'407**

Total Aufwände

**CHF 33'855'038**

Ertragsüberschuss

**CHF 165'369**

## Verwaltungs- und Vermögensrechnung 2025 – Erfolgsrechnung

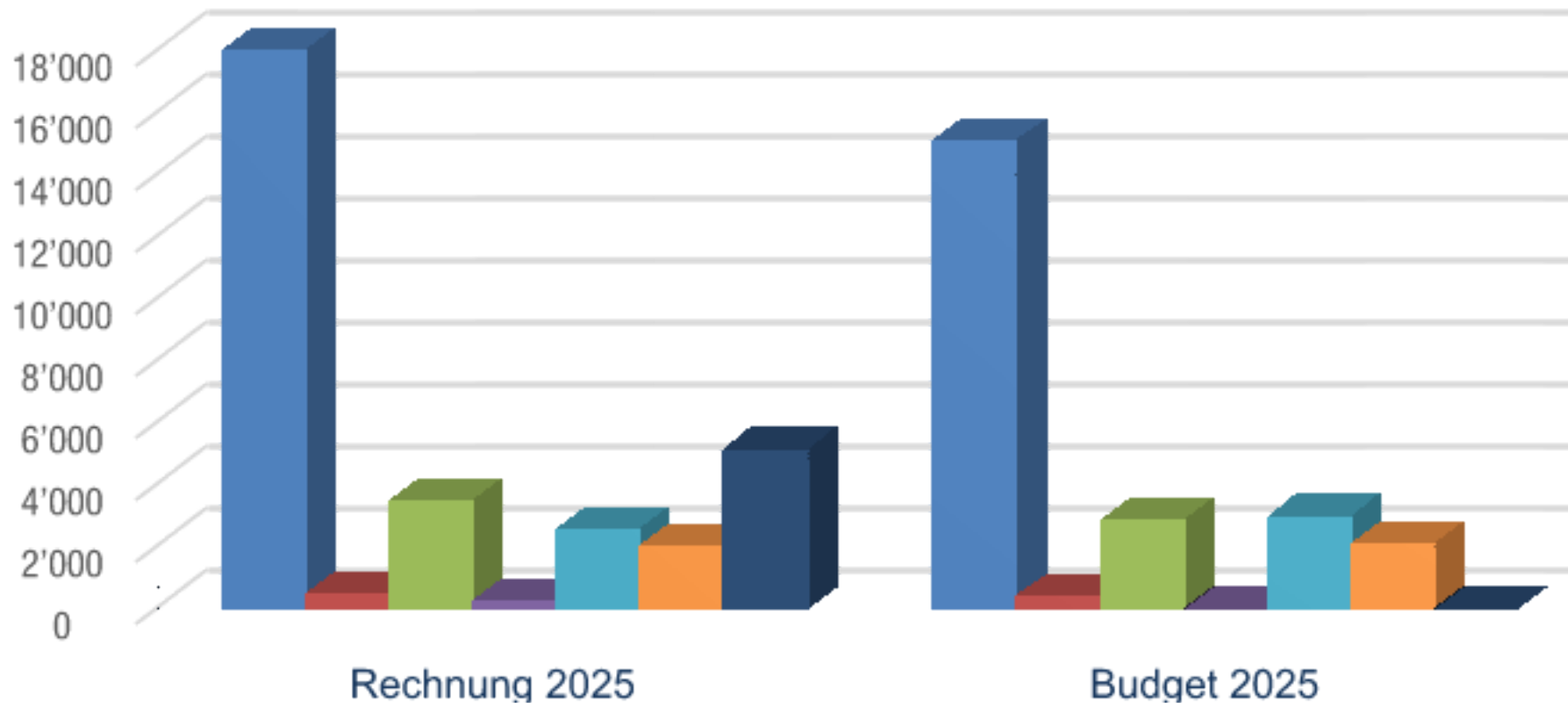
<u>Erträge</u>	<u>Rechnung '25</u>	<u>Budget '25</u>
	TCHF	TCHF
Fiskalertrag	17'961	15'085
Regalien und Konzessionen	435	396
Entgelte	3'474	2'847
Verschiedene Erträge	195	25
Finanzertrag	2'520	2'957
Transferertrag	1'969	2'099
Ausserordentlicher Ertrag	5'108	25
<b><u>Total</u></b>	<b><u>31'662</u></b>	<b><u>23'434</u></b>

Die internen Verrechnungen von TCHF 1'568 sind erfolgsunwirksam und oben nicht aufgeführt.

Die Entnahmen Spezialfinanzierungen von TCHF 792 sind ebenfalls nicht aufgeführt.

# Verwaltungs- und Vermögensrechnung 2025 – Erfolgsrechnung – Erträge

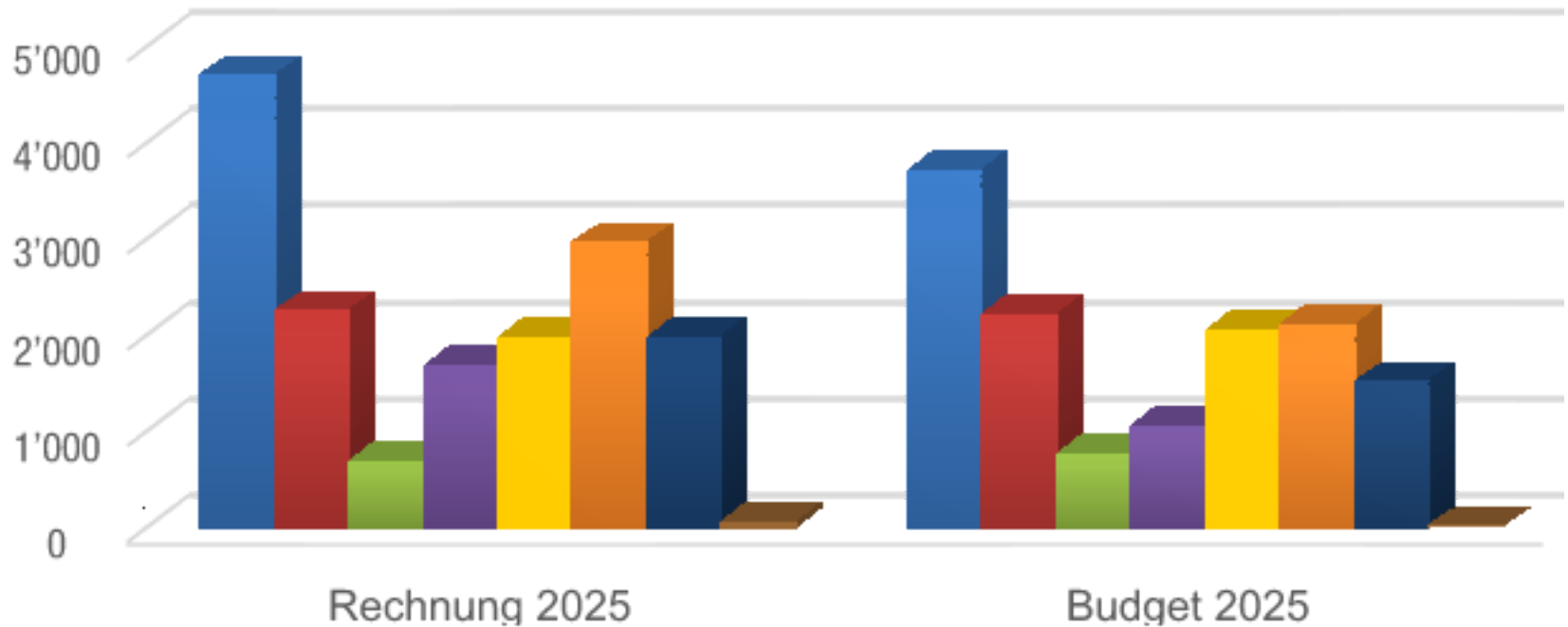
TCHF



■ Fiskalertrag ■ Konzessionen ■ Entgelte ■ Verscheidene ■ Finanzertrag ■ Transferertrag ■ Ausserordentlicher Ertrag

# Verwaltungs- und Vermögensrechnung 2025 – Erfolgsrechnung – Steuererträge

TCHF



- Einkommen
- Quellensteuer
- Liegenschaften

- Vermögen
- Jur. Person
- Grundstücksgewinn

## Verwaltungs- und Vermögensrechnung 2025 – Erfolgsrechnung

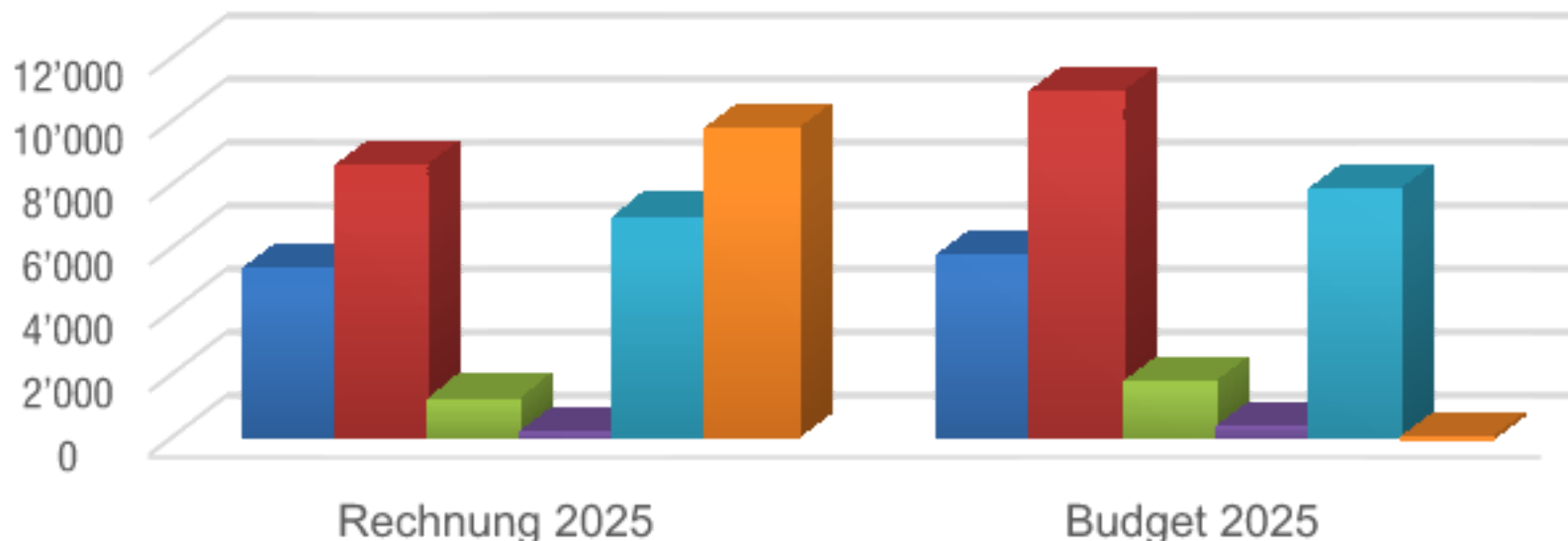
<u>Aufwände</u>	<u>Rechnung '25</u>	<u>Budget '25</u>
	TCHF	TCHF
Personalaufwand	5'346	5'766
Sach- u. übriger Betriebsaufwand	8'565	10'873
Abschreibungen VV	1'194	1'775
Finanzaufwand	157	318
Transferaufwand	6'950	7'846
Ausserordentlicher Aufwand	9'763	0
<b><u>Total</u></b>	<b><u>31'975</u></b>	<b><u>26'578</u></b>

Die internen Verrechnungen von TCHF 1'568 sind erfolgsunwirksam und oben nicht aufgeführt.

Die Einlagen Spezialfinanzierungen von TCHF 312 sind ebenfalls nicht aufgeführt.

# Verwaltungs- und Vermögensrechnung 2025 – Erfolgsrechnung – Aufwände

TCHF



- Personalaufwand
- Abschreibungen
- Transferaufwand

- Sach- u. übriger Betriebsaufwand
- Finanzaufwand
- Ausserordentlicher Aufwand

# Verwaltungs- und Vermögensrechnung 2025 - Investitionsrechnung

*RECHNUNG 2025*

*BUDGET 2025*

Ausgaben

**CHF 4'489'376**

CHF 12'892'000

Einnahmen

**CHF 2'463'195**

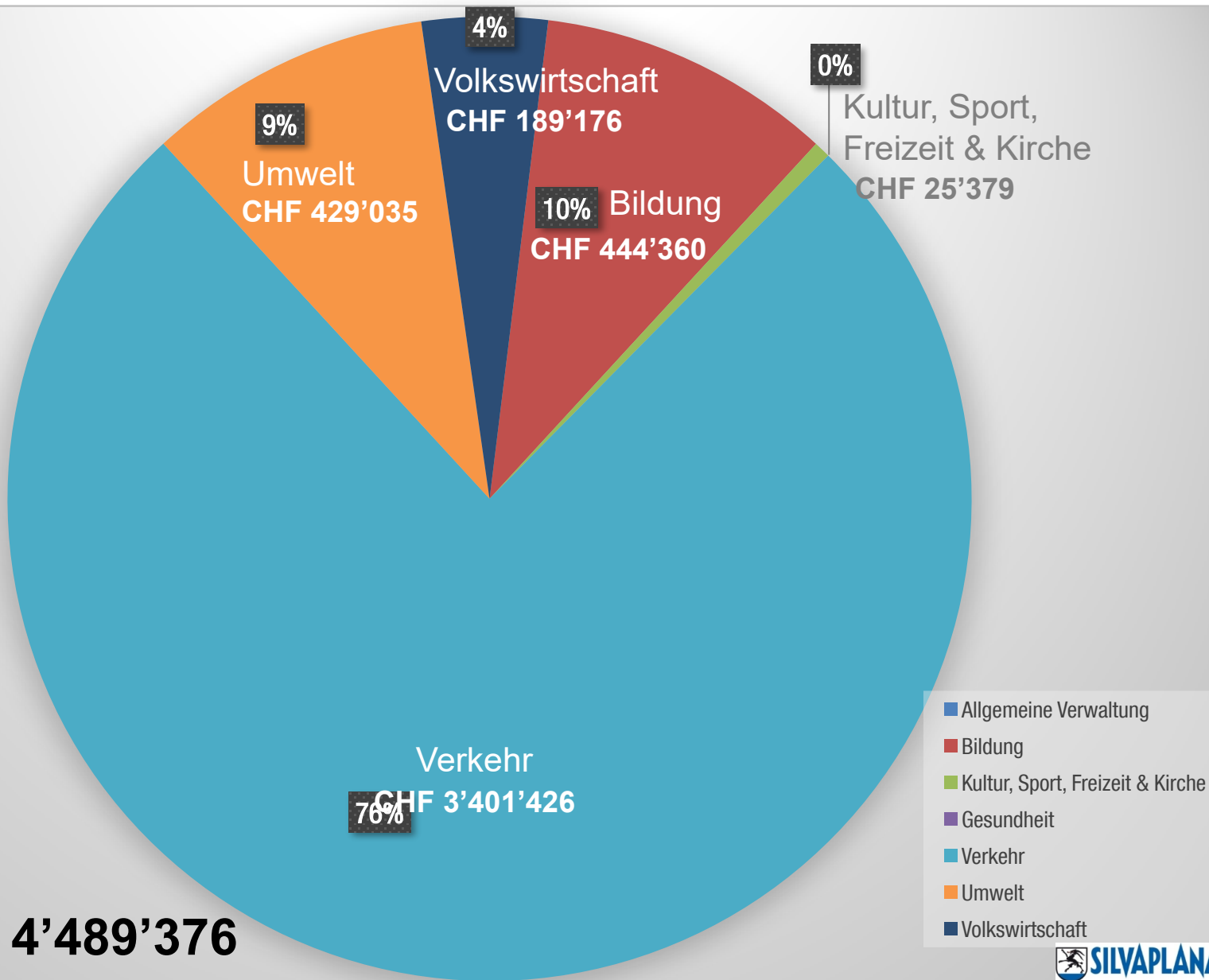
CHF 1'517'000

**Nettoinvestitionen**

**CHF 2'026'181**

CHF 11'375'000

# Verwaltungs- und Vermögensrechnung 2025 - Investitionsrechnung Bruttoinvestitionen



**Total CHF 4'489'376**

# Traktandum 4 – Jahresrechnung 2025

> *Anträge zur Genehmigung Schlussabrechnung  
Projekte Investitionsrechnung:*

## Kibe und Kindergarten (Scoulina e Chüra Marmotta)

- Abschluss: **CHF 5'302'116.35**  
(Verpflichtungskredit 23. Juni 2022 / inkl. 15% Reserve → CHF 5'698'250.00)
- Entnahme Vorfinanzierung: CHF 5'000'000.00
- Zusätzliche Abschreibung: CHF 5'302'116.35

## Vorplatzgestaltung Dorfzentrum Champfèr (1/2 Miteigentum)

- Abschluss: **CHF 375'114.03**
- Verpflichtungskredit 25. November 2021: CHF 375'000.00
- Zusätzliche Abschreibung: CHF 375'114.03

# Traktandum 4 – Jahresrechnung 2025

## Bushaltestelle und Kreisel Mitte

Abschluss: **CHF 2'085'295.73**

(nach Abzug Subventionen CHF 363'960.45; Brutto: CHF 2'449'256.18) | Verpflichtungskredit 20. Dezember 2020:  
CHF 2'371'000.00

## Werkbetrieb – Ersatz Raupenbagger (neu Kubota)

Abschluss: **CHF 69'365.45** | Verpflichtungskredit 28. November 2024: CHF 65'000.00

## Gewässerverbauung Suvrettabach, Champfèr (50%)

Abschluss: **CHF 85'865.55** | Verpflichtungskredit 23. November 2023: CHF 100'000.00 · Zusätzliche  
Abschreibung: CHF 85'865.55

## Turbinen- und Generatorensanierung Anda Nuota

Abschluss: **CHF 932'328.80** | Verpflichtungskredit: CHF 1'145'000.00

## Aktienzeichnung Holzvermarktung Graubünden

**CHF 5'900.00** | Beschluss Gemeindevorstand 3. Februar 2025: CHF 5'900.00

# Traktandum 4 – Jahresrechnung 2025

> *Antrag zur Genehmigung Vorfinanzierung*

**Sanierung Garderoben / Sanitäranlagen  
Sportanlage Mulets**

**CHF 1.30 Mio.**

**Investitionsbeitrag Regionalflughafen  
Samedan**

**CHF 2.70 Mio.**

Antrag des Gemeindevorstandes: Genehmigung der beiden Vorfinanzierungen

# Traktandum 4 – Jahresrechnung 2025

*Antrag des Gemeindevorstandes*

**Genehmigung der Jahresrechnung 2025 inkl. Anhang**

sowie Zuweisung des Reingewinns auf das Eigenkapital von CHF 56'192'839.75.

**Reingewinns : CHF 165'368.64**

*Bericht Revisionsstelle Curia AG (9. April 2025) und  
Geschäftsprüfungskommission (21. April 2025) zur Kenntnis genommen.*

# **Traktandum 4 – Information zum Projekt «Energieverbund Lej da Silvaplana»**

# Energieverbund Lej da Silvaplauna



Quelle: Gesellschaft für ökologische Forschung e.V. ([gletscherarchiv.de](http://gletscherarchiv.de))

## Patrik Casagrande

Geschäftsführer St. Moritz Energie

Departementsvorsteher Infrastruktur, Bauwesen, Umweltschutz, Energie

Gemeindeversammlung, 25. Juni 2026

# Agenda



1. Was ist der EV Lej da Silvaplauna?
2. Warum soll das gebaut werden?
3. Wie wird das Projekt finanziert?
4. Wie geht es weiter?
5. Fragen

# Agenda



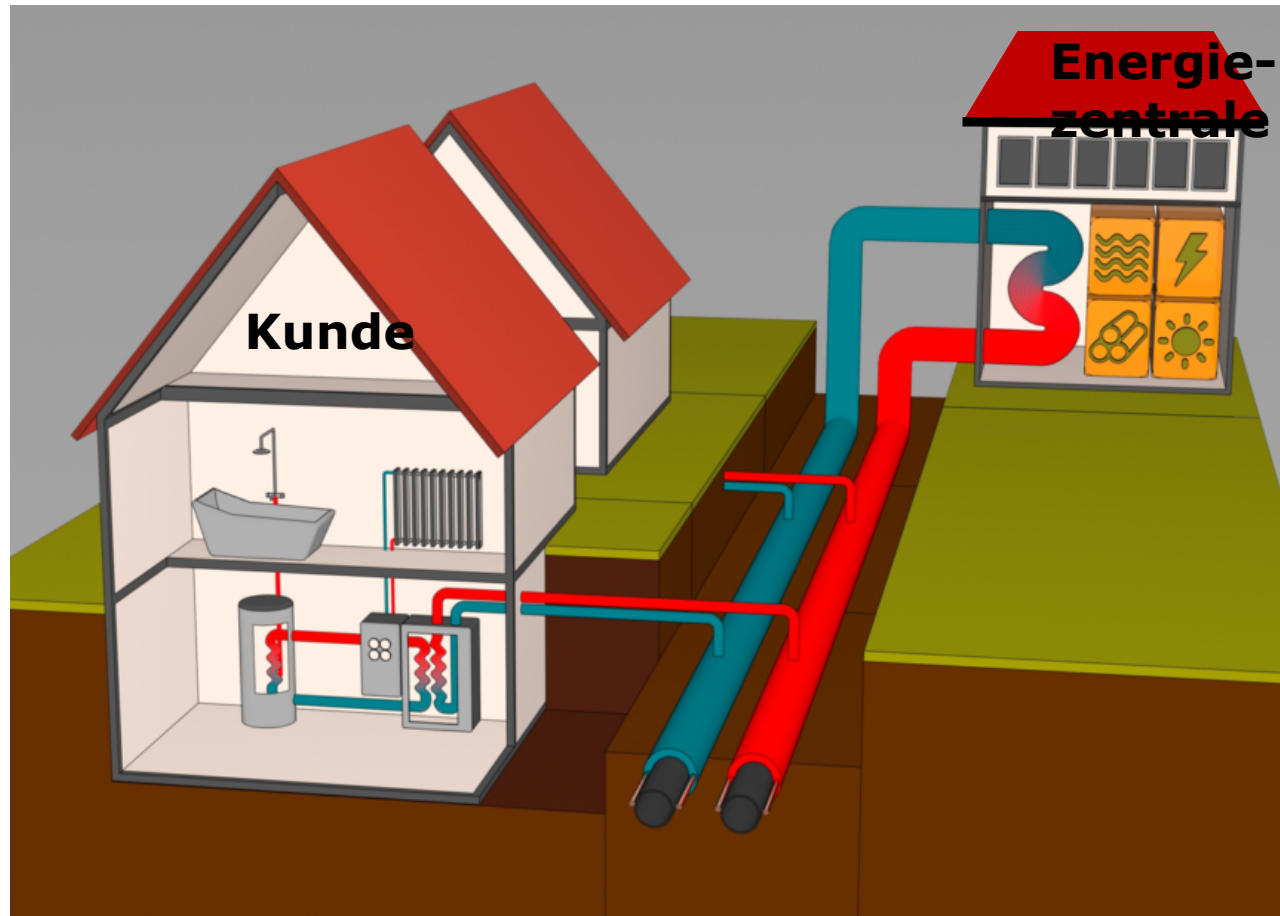
1. Was ist der EV Lej da Silvaplauna?
2. Warum soll das gebaut werden?
3. Wie wird das Projekt finanziert?
4. Wie geht es weiter?
5. Fragen



ewz

ST. MORITZ  
ENERGIE

## Funktionsprinzip





**18°C**

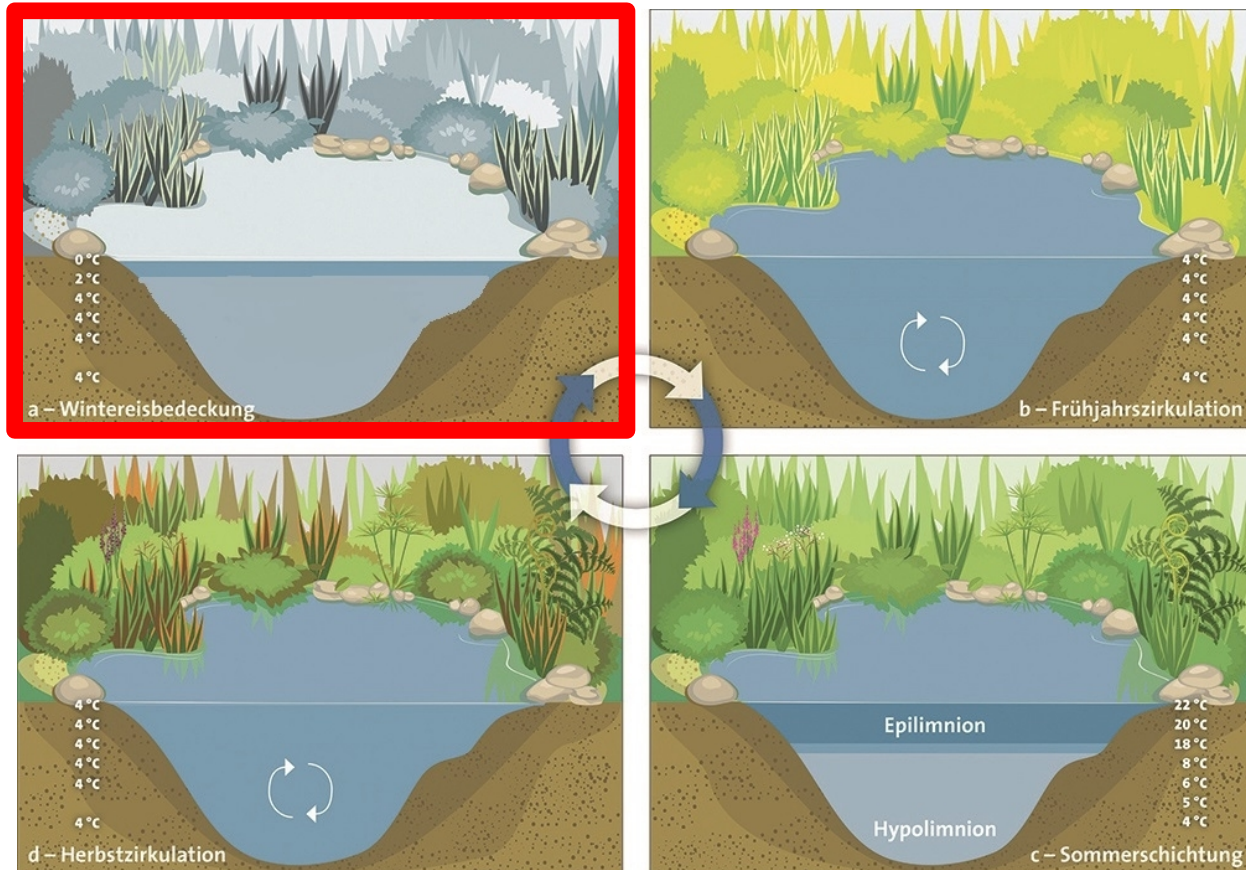


0°C

ewz

ST. MORITZ  
ENERGIE

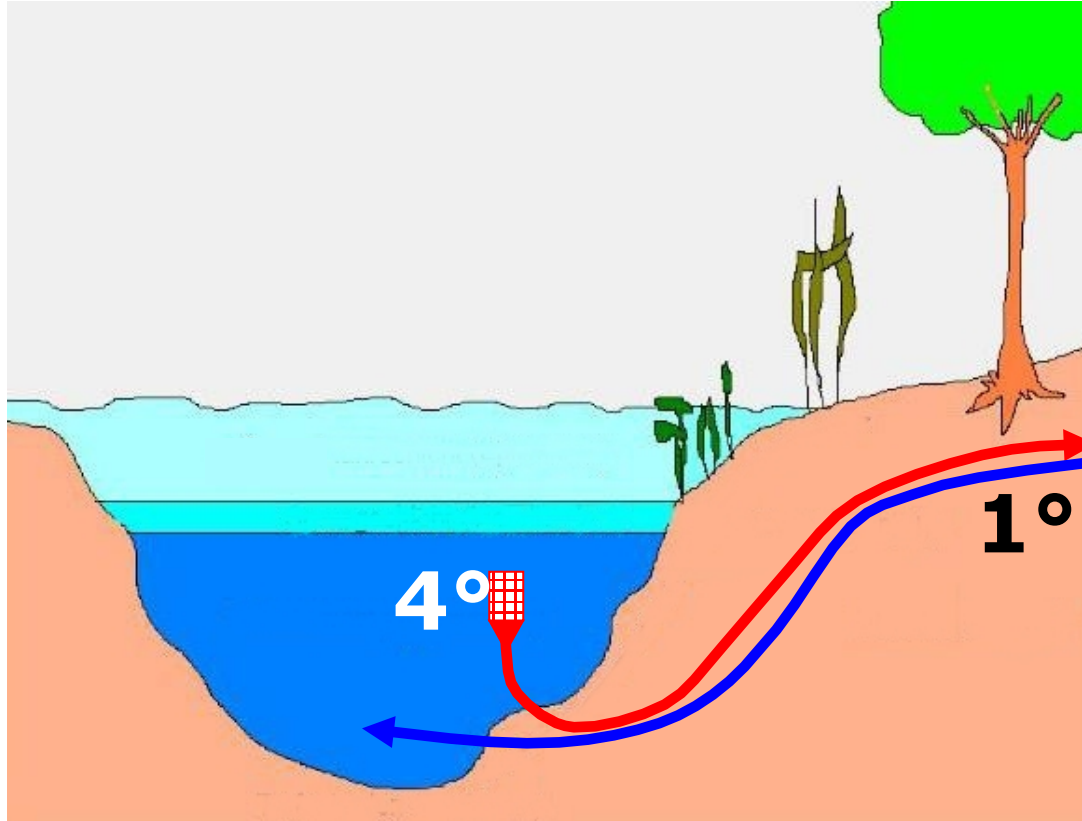
# Anomalie des Wassers



ewz

ST. MORITZ  
ENERGIE

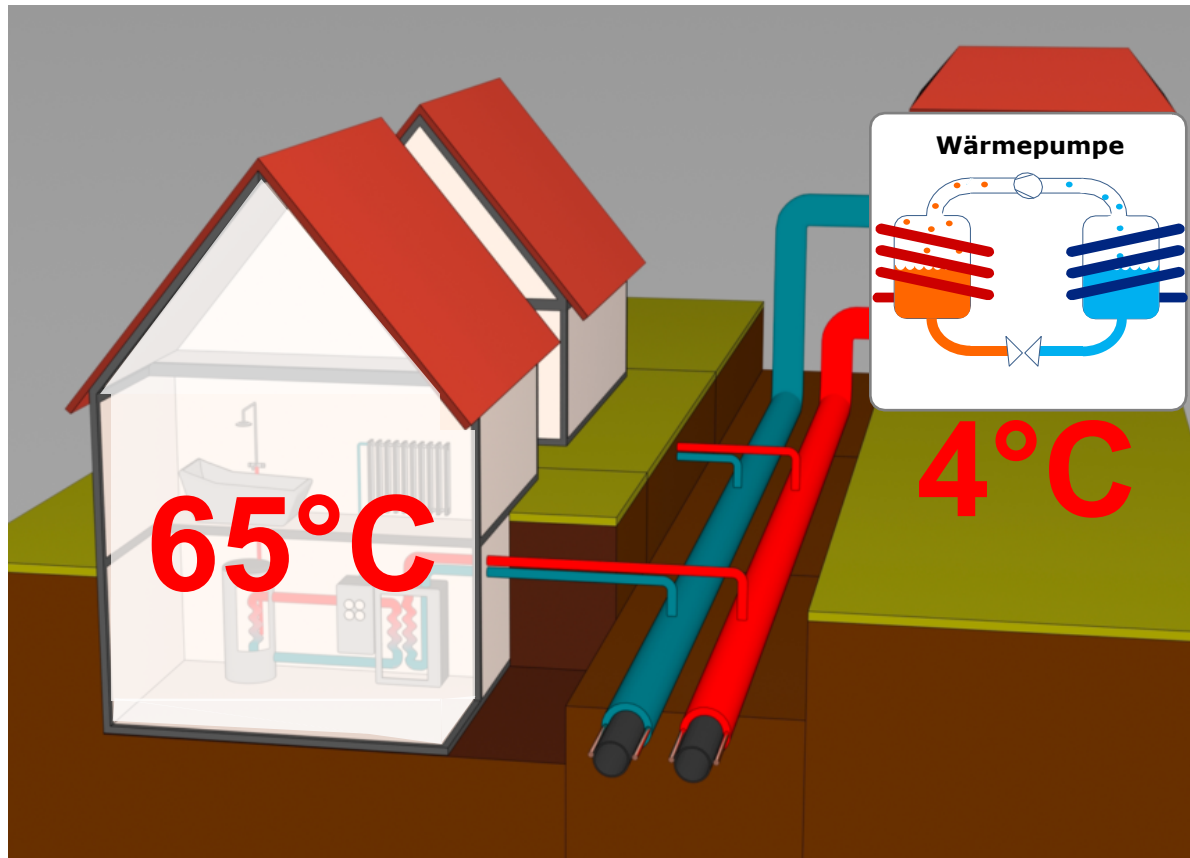
## See-Wasserfassung



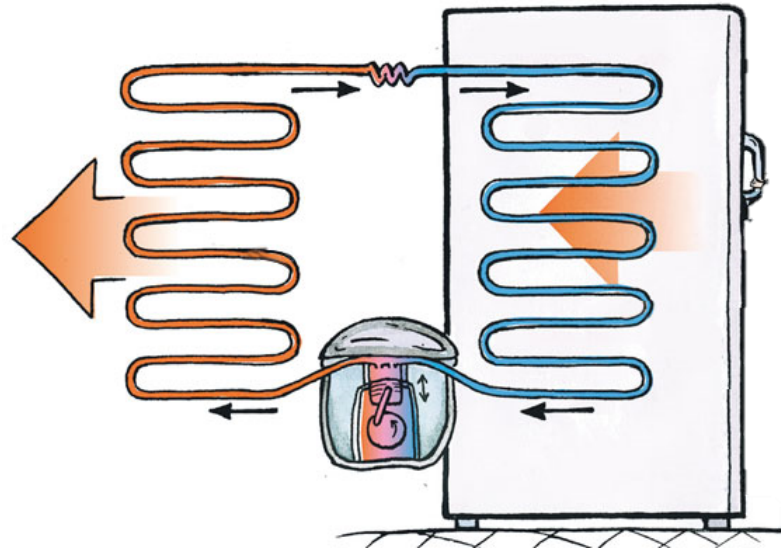
ewz

ST. MORITZ  
ENERGIE

## Funktionsprinzip

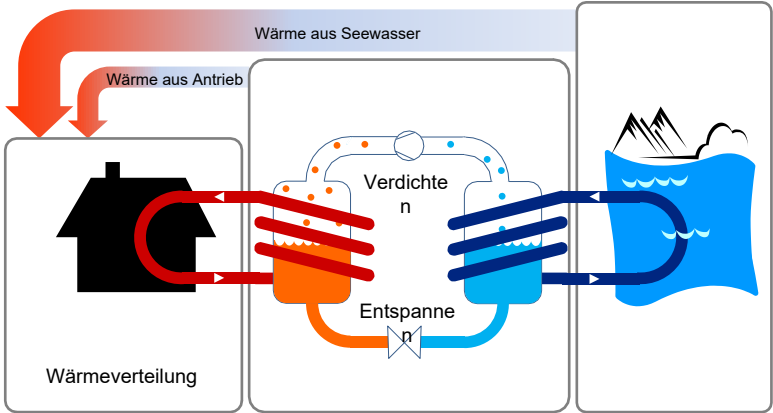


# Prinzip





# Prinzip

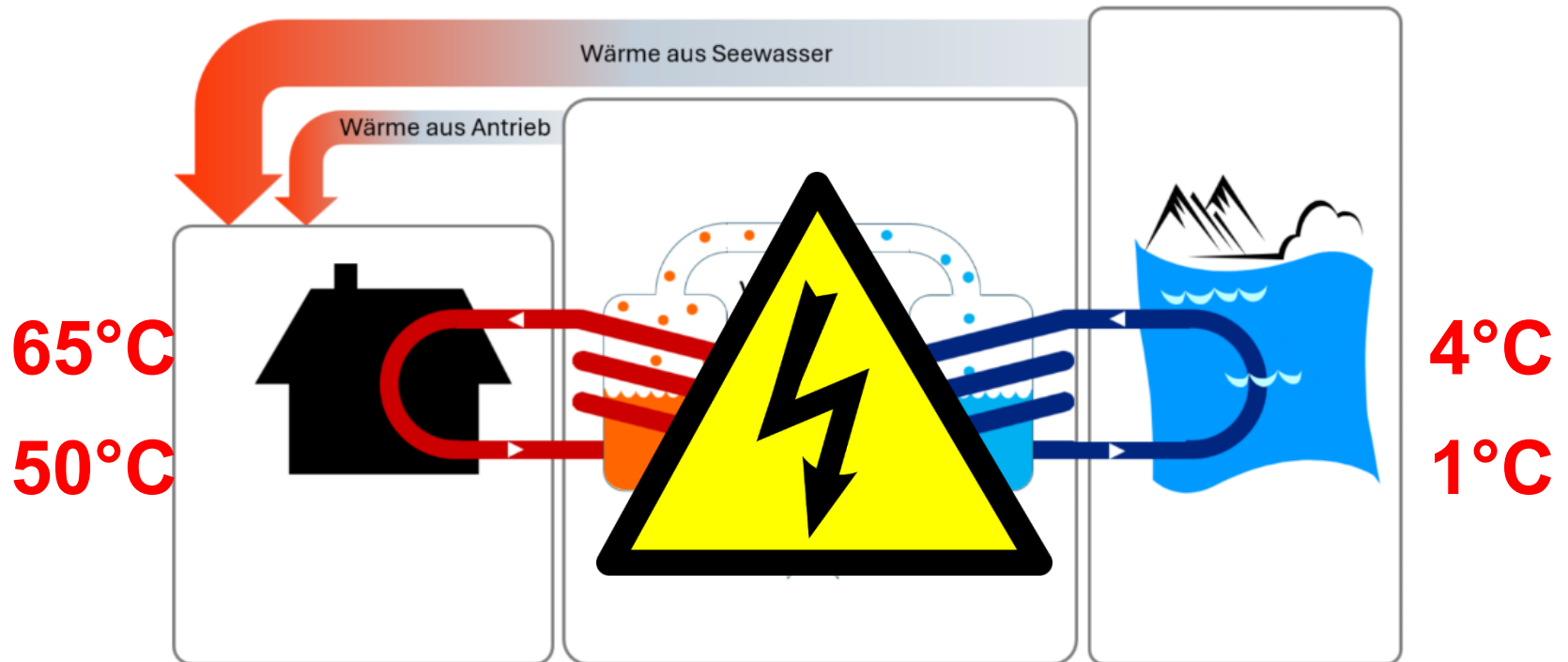


ewz

SE. MORITZ  
ENERGIE

## Prinzip

Durch Zugabe von Energie (Strom) wird einem Medium Wärme entzogen und dabei ein anderes Medium auf ein höheres Temperaturniveau gebracht!

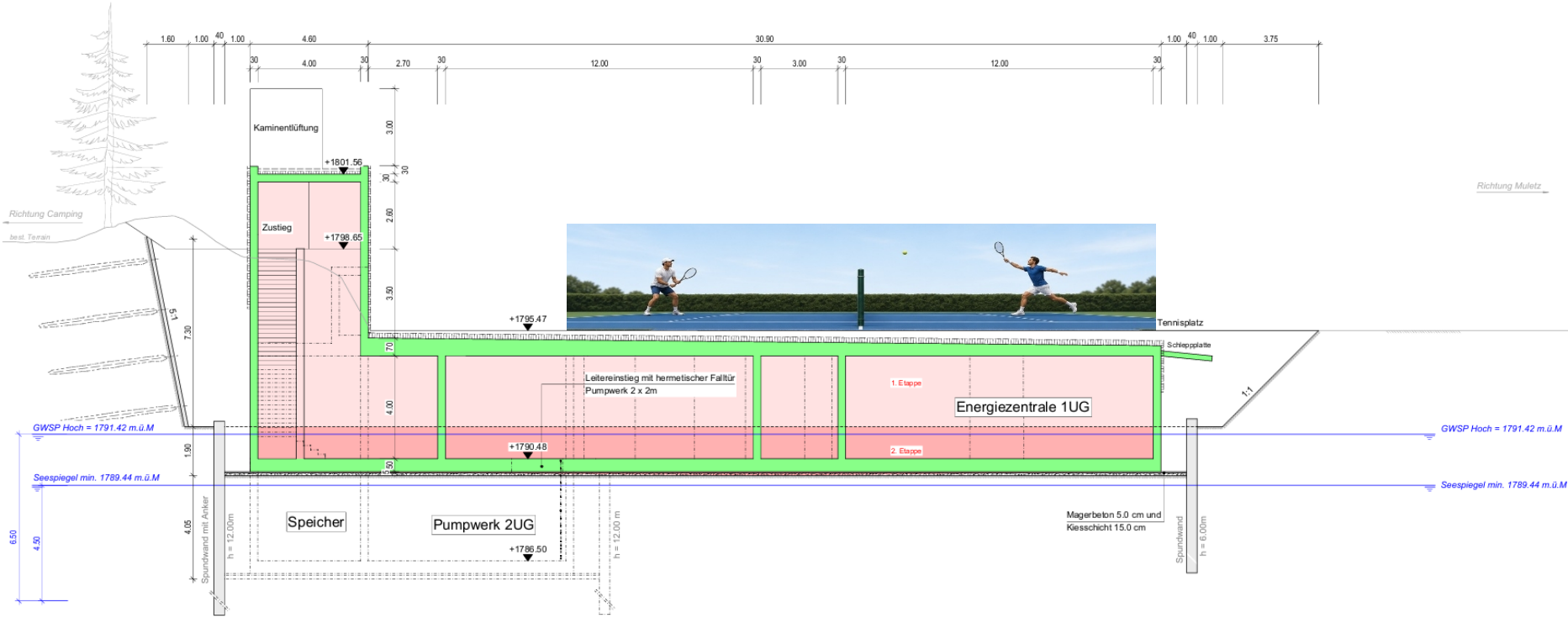






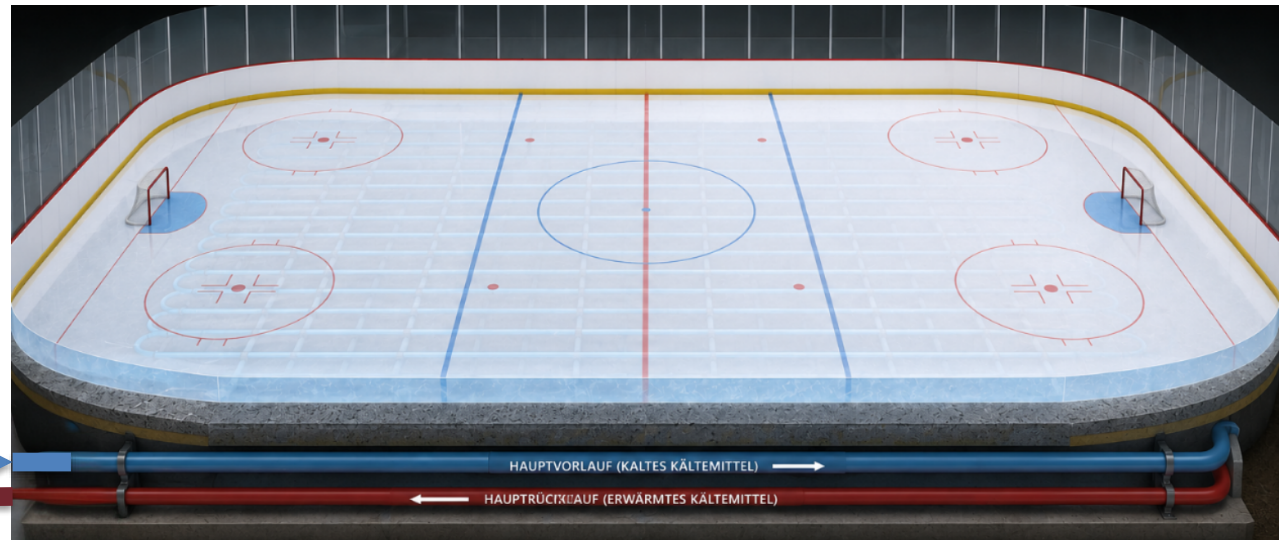


# SCHNITT A-A 1:100

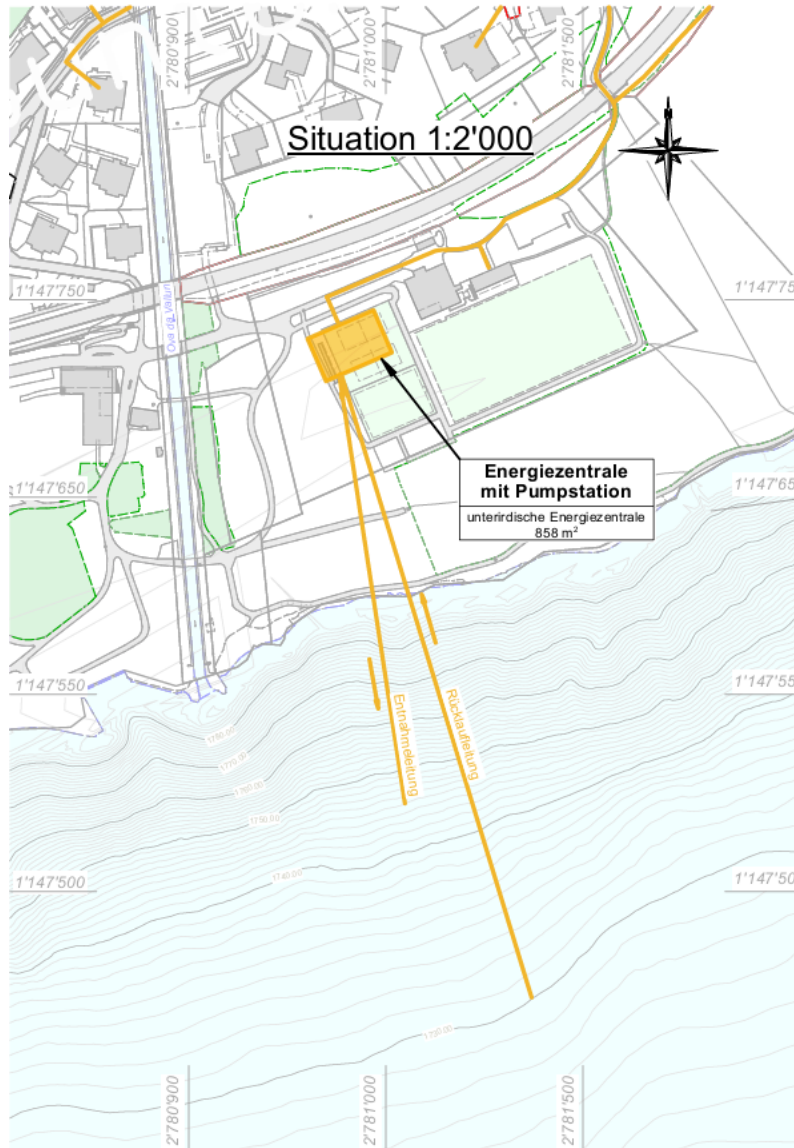


## Kunsteisfeld

-10°  
4°



**Kosten hierfür werden in der Botschaft gesondert ausgewiesen**



# Schnitt Entnahmeleitung 1:500

**ENERGIEZENTRALE UND PUMPWERK**

E = 1788,20 m. ü. M.



*best. Terrain*

Horizontalbohrung

DN 400, L = ca. 135 m

*Lej da Silvaplana*

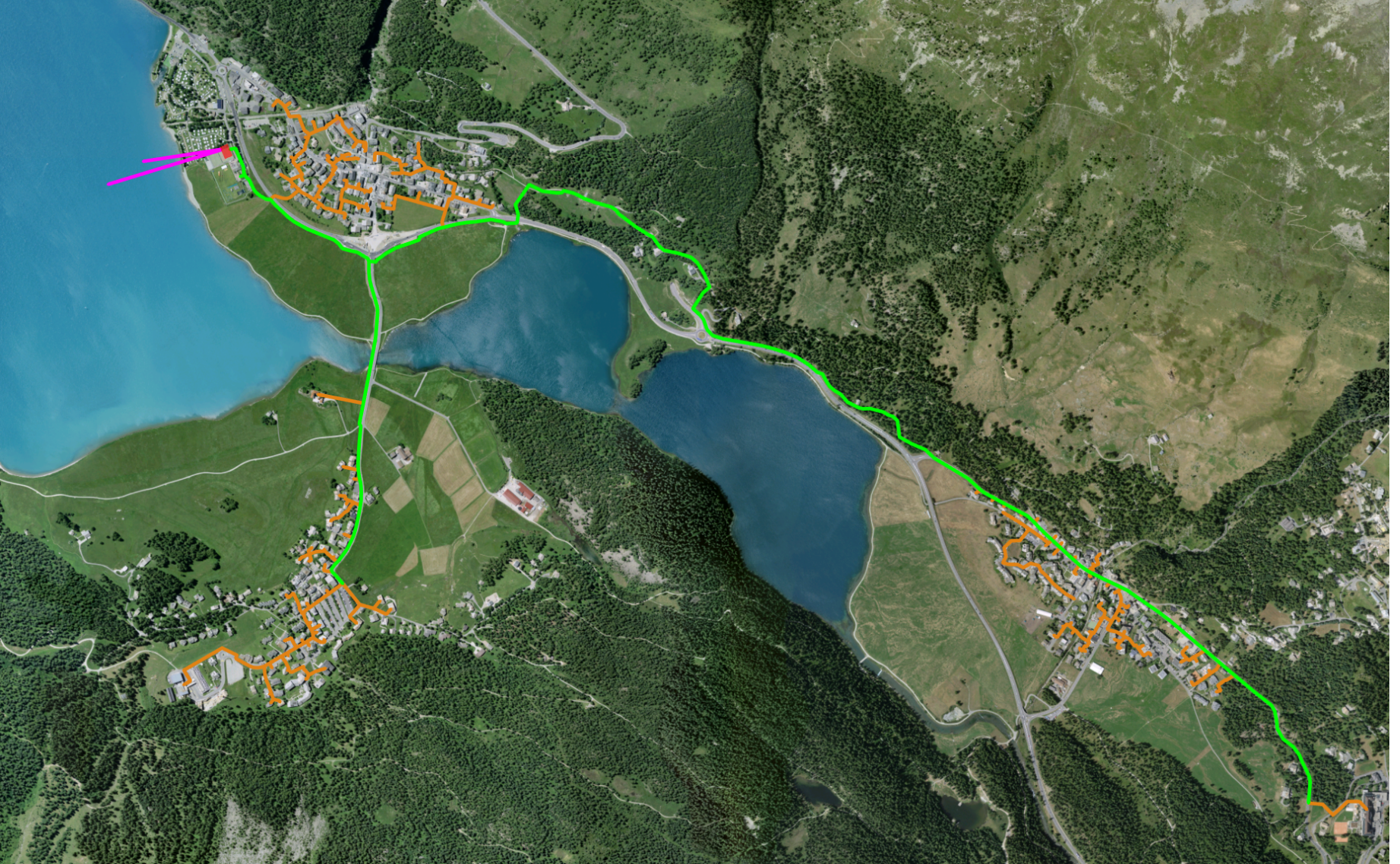
Wasserbau  
DN 400, L = ca. 97 m

**Fassung**

ca. 1744,00 m. ü. M.

1730.00

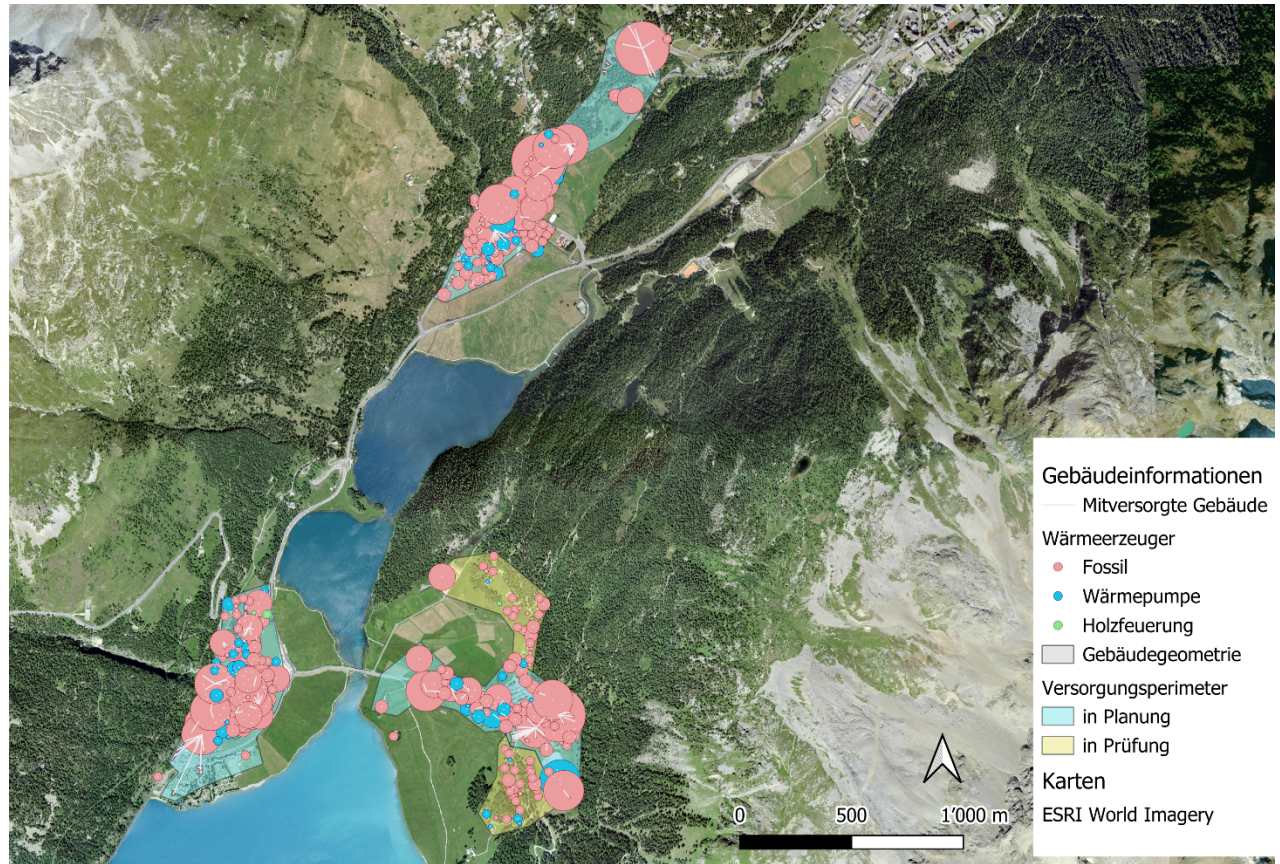




ewz

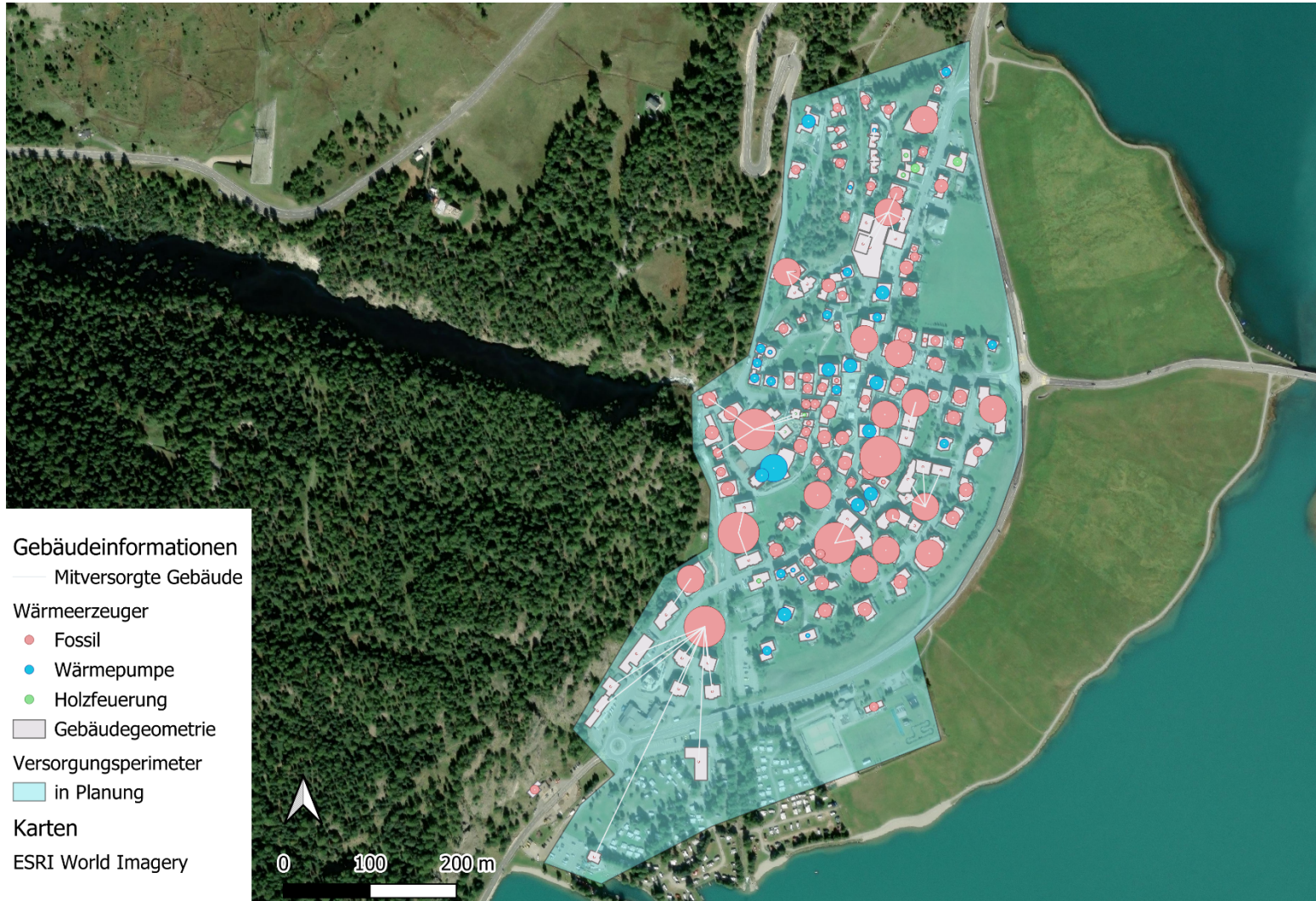
ST. MORITZ  
ENERGIE

# Versorgungsperimeter



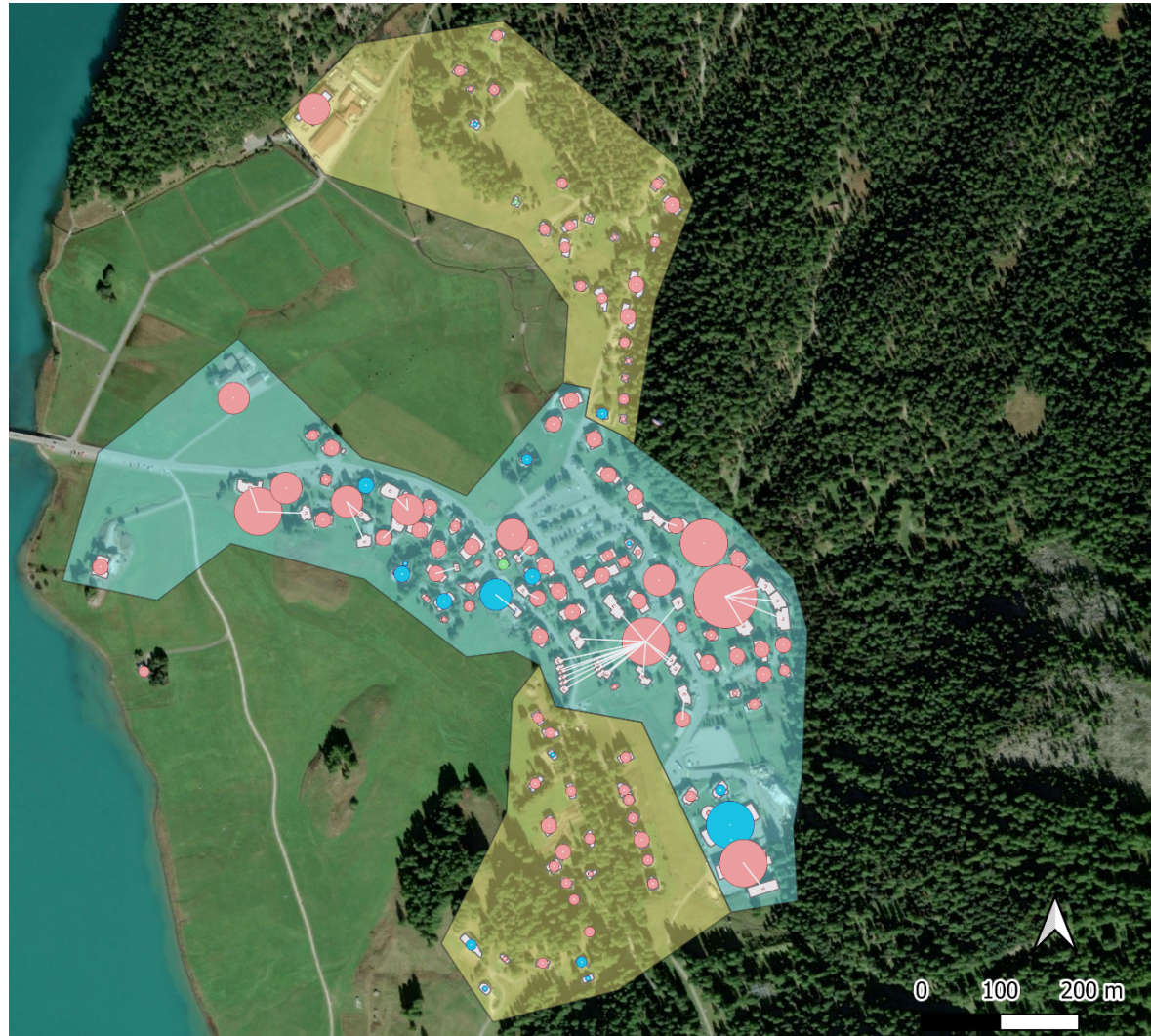
ewz

ST. MORITZ  
ENERGIE



ewz

ST. MORITZ  
ENERGIE



Gebäudeinformationen

— Mitversorgte Gebäude

Wärmeerzeuger

● Fossil

● Wärmepumpe

● Holzfeuerung

▭ Gebäudegeometrie

Versorgungsperimeter

▭ in Planung

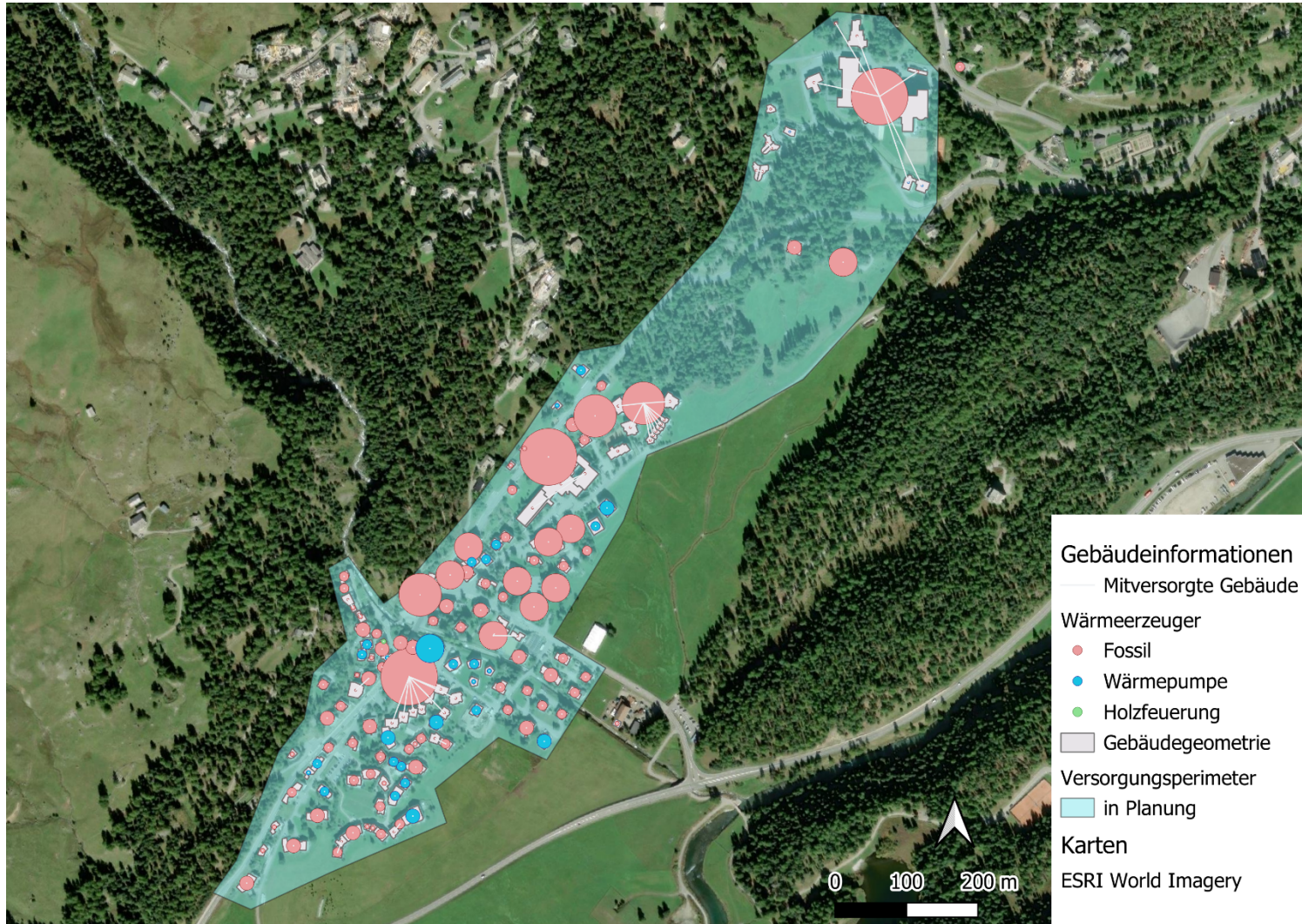
▭ in Prüfung

Karten

ESRI World Imagery

ewz

ST. MORITZ  
ENERGIE



# Agenda



1. Was ist der EV Lej da Silvaplauna?
2. Warum soll das gebaut werden?
3. Wie wird das Projekt finanziert?
4. Wie geht es weiter?
5. Fragen

ewz

ST. MORITZ  
ENERGIE

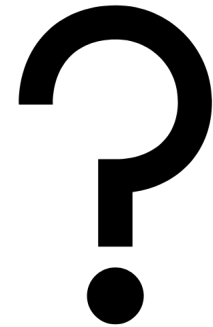
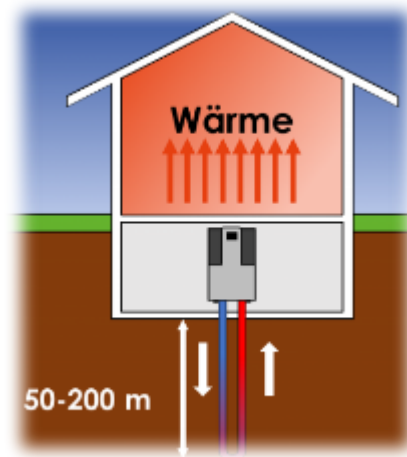
## Beweggründe



## Globaler Trend zur Dekarbonisierung

Der politische Druck, das Bewusstsein der Bevölkerung sowie ökonomische Überlegungen motivieren alternative Lösungen zur Reduktion oder Abkehr von Heizöl als Energieträger.

Die Fernwärme ist eine – aber nicht die alleinige – hierzu!



## Kosten - Alternativen

**Kosten Fernwärme:  
Mit aktuellen  
Berechnungsgrundlagen  
Durchschnittspreis  
0.227 CHF/kWh inkl. MWSt.**

**(21 Rp/kWh exkl. MWSt.)**

### Kapitalkosten

Investition gemäss Kostenschätzung  
Mittlere Nutzungsdauer  
Annuitätenfaktor bei Realzins von  
3.0%  
Total inkl. MwSt.

### Energiekosten

Pellet 0.125 CHF/kWh  
Heizöl 0.113 CHF/kWh  
Strom 0.303 CHF/kWh  
Total inkl. MwSt.

### Wartungskosten

Kaminfeger & Feuerungskontrolle  
Service-Abos  
Anteil Tankrevision  
Aufwendungen Hauswart  
Reparaturen allgemein  
Total inkl. MwSt.

**Total heutige Jahreskosten inkl. MwSt.**

**Mittlere Wärmegehaltungskosten**

(Jahreskosten / Energiebedarf Gebäude)

	Pellets	Öl	Erdson- den-WP
CHF	<b>160'150</b>	<b>94'884</b>	<b>410'014</b>
a	23.3	21.4	32.9
3.0%	0.060	0.064	0.048
CHF/a	9'649	6'068	19'769
CHF/a	13'972		
CHF/a		11'929	
CHF/a			7'997
CHF/a	13'972	11'929	7'997
CHF/a	700	450	
CHF/a	800	550	800
CHF/a		150	
CHF/a	2'000	200	200
CHF/a	200	100	200
CHF/a	3'700	1'450	1'200
CHF/a	<b>27'321</b>	<b>19'448</b>	<b>28'966</b>
CHF/kWh	<b>0.288</b>	<b>0.205</b>	<b>0.305</b>



## **Unsere Luft wird besser!**

Bei Vollausbau des Systems kann das Äquivalent von rund 3.5 Mio Liter Heizöl pro Jahr substituiert werden.

## Unsere Luft wird besser!



← 8,0 m →

350



ewz

ST. MORITZ  
ENERGIE



Sowohl aus ökologischen als auch aus ökonomischen Überlegungen macht es langfristig Sinn, in erneuerbare Energien zu investieren. Gerade als öffentliche Hand!

# Agenda




1. Was ist der EV Lej da Silvaplauna?
2. Warum soll das gebaut werden?
3. Wie wird das Projekt finanziert?
4. Wie geht es weiter?
5. Fragen



## Finanzierung

- Gemeinde Silvaplana baut die Räumlichkeiten für max. CHF 8 Mio. unterhält und vermietet diese zu einem über 60 Jahre fest vereinbarten Mietzins. Vorgesehener Mietzins rund CHF 130'000.- pro Jahr, indexiert am LIK.
- Alle weiteren Investitionen (technische Anlagen innerhalb der Zentrale, Versorgungsleitungen, Übergabestationen, Steuer- und Regelungsanlagen sind im Eigentum des Energielieferanten und werden entsprechend betrieben und unterhalten.
- Der Energielieferant schliesst langfristige (vorgesehen 40 Jahre) Energielieferverträge mit den Endkunden ab
- Vorgesehenes Investitionsvolumen seitens Energielieferanten über CHF 45 Mio.



CHF 8 Mio

The image shows an aerial view of a lake and surrounding landscape. A small callout box in the top left corner points to a specific location on the lake's shore, labeled 'CHF 8 Mio'. A larger callout box in the center-right points to a network of orange lines that trace a path through a residential area and across fields, labeled 'CHF 45 Mio'. Other colored lines (green, cyan, blue) are visible on the map, and a small white label 'S. 1000' is present near the lake's edge.

CHF 45 Mio

# Agenda

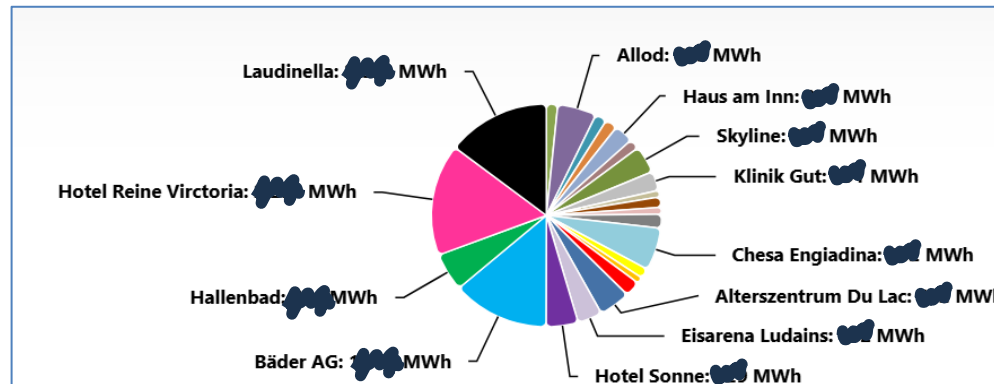


1. Was ist der EV Lej da Silvaplauna?
2. Warum soll das gebaut werden?
3. Wie wird das Projekt finanziert?
4. Wie geht es weiter?
5. Fragen

## Weiteres Vorgehen

Der Energielieferant braucht eine Basis an Schlüsselkunden um das Projekt starten zu können. Diese werden jetzt in zwei Aquisitionsphasen angesprochen:

- Phase 1: Schlüsselkunden für den Investitionsentscheid
- Phase 2: Alle anderen



**Je attraktiver der Preis desto mehr Kunden umso mehr Umweltwirkung!**



## Preismodell (aktuelle Diskussionsbasis)

### **Anschlusspreis**

Einmaliger Preis für den Anschluss an die Anlage. Kann auch erfolgen ohne, sofort Energie zu beziehen. Achtung: Fördergelder 5 Jahre

### **Verbrauchspreis**

Wiederkehrender indexierter Variabler Preis abhängig vom effektiven Verbrauch. Für alle Kunden gleich

### **Grundpreis**

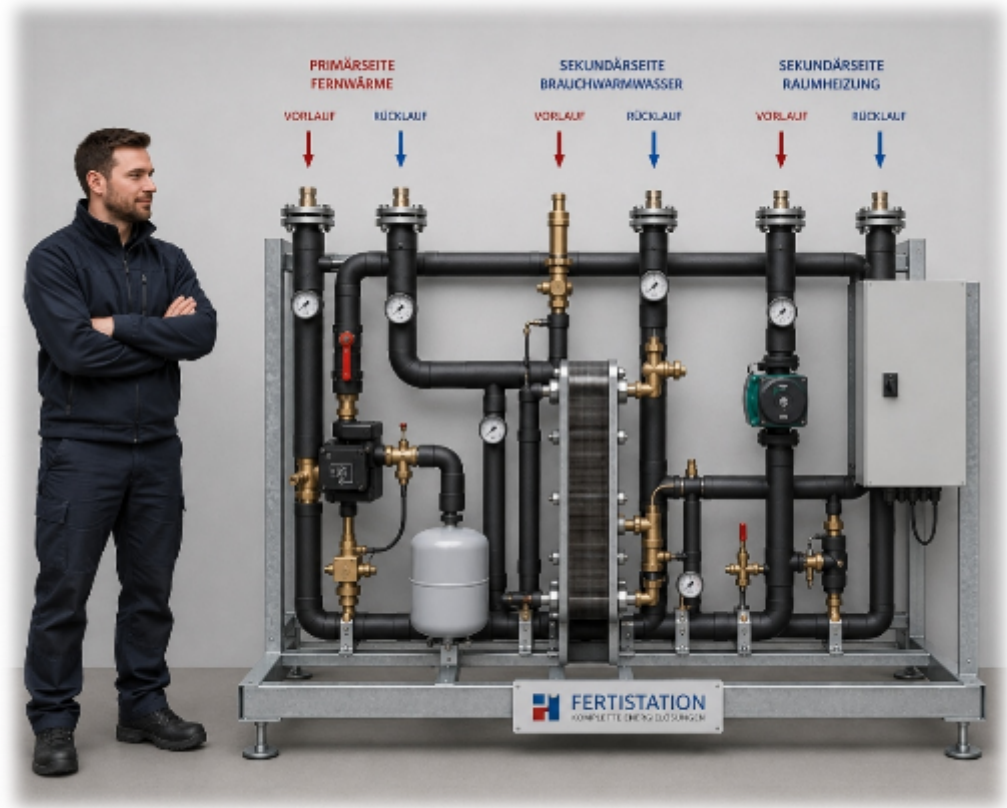
Wiederkehrender indexierter Fixpreis vor allem abhängig von der benötigten Leistung [kW]

**Der Beitrag der Gemeinde Silvaplana (8 Mio) führt dazu, dass der Verbrauchspreis um rund 1,5 Rp/kWh reduziert werden kann!**

**Der Gemeindebeitrag wird mit einer Rückzahlung von rund CHF 130'000.-/Jahr über 40 Jahre weitgehend zurückbezahlt**



# Grundpreis



Bilder mit Chat GPT ge



## Bedingungen für positiven Investitionsentscheid

- Baubewilligung durch Gemeinde und Kanton für die Projektrealisierung in seiner Gesamtheit (BAB Vorprüfung läuft!)
- Zustandekommen des Konzessionsvertrag mit der Gemeinde Silvaplana. Die wesentlichen Punkte dabei sind:
  - Perimeter der Versorgung
  - Bedingungen für Seewassernutzung (unentgeltlich)
  - Bedingung für Nutzung des öffentlichen Grundes (unentgeltlich)
- Realisierung und Vermietung der Räumlichkeiten für die Energiezentrale / Pumpstation durch die Gemeinde Silvaplana
- Entscheid durch die Gemeinde St. Moritz und Stadt Zürich, dass die Gesellschaft gegründet werden kann.
  - Hauptkriterium WIRTSCHAFTLICHKEIT!



## Terminplan

- Bis Ende 2026 Realisierungsentscheid
- 2027 Planung
- Frühjahr 2028 Baubeginn
- Herbst 2029 erste Energielieferungen

## Bauablauf

- Etappiert möglichst konzentrierte Ersterschliessung (1-2 Jahre)
- Ziele:
  - Reduktion der Emissionen
  - Effiziente Ersterschliessung
- Berücksichtigung der Fördergelder (5 Jahre)
- Nacherschliessungen ebenfalls möglich; ebenfalls etappiert

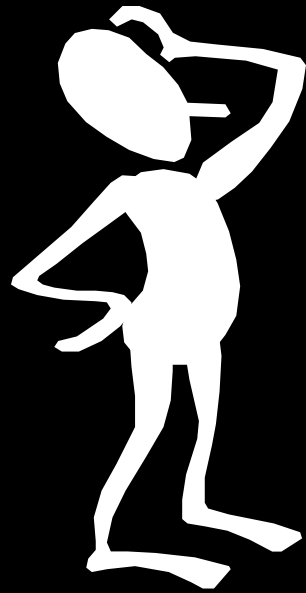


## Warum Beteiligung durch Gemeinde?

- Förderung einheimischer, erneuerbarer Energie
- Attraktivere Preise, mehr Anschlüsse grössere Umweltwirkung für alle
- Die Gemeinde ist im Projekt involviert und bleibt Besitzerin des Schlüsselgebäudes
- Generationenprojekt



**Besten Dank für  
Ihre Aufmerksamkeit!**



**Fragen?**

# Traktandum 5 – Information zum Projekt «zweisprachige Schule»



# **Traktandum 5 – Information zum Projekt «zweisprachige Schule»**

29.03.2011 (Protokoll Nr. 286) Konzept für die zweisprachig geführten Schulen Sils i.E. und Silvaplana/Champfèr wurde von der Regierung genehmigt.

24.08.2011 – Beschluss der Gemeindeversammlung für eine zweisprachig geführte Schule (Kindergarten bis Oberstufe)

## **Traktandum 5 – Information zum Projekt «zweisprachige Schule»**

02.11.2011 – Mitteilung der Gemeinde Sils i.E., dass sie sich gegen eine zweisprachig geführte Schule entschieden haben.

15.03.2013 – Schreiben an Amt für Volksschule und Sport GR mit Mitteilung, dass das damalige, gemeinsame Konzept abgeschrieben werde und Mitteilung, dass die Gemeinde Silvaplana ein neues Konzept vorbereiten werde

# Traktandum 5 – Information zum Projekt «zweisprachige Schule»

Das Amt für Volksschule und Sport kann eine Umsetzung bzw. ein neues Konzept nur prüfen, wenn auch eine zweisprachige Oberstufe angeboten werden kann

Zweisprachige Oberstufen bestehen in Pontresina und Samedan

# **Traktandum 5 – Information zum Projekt «zweisprachige Schule»**

## **Abklärungen Schulverband Oberengadin**

Idee Schulverband Oberstufe für die  
Gemeinden Sils i.E., Silvaplana, St. Moritz,  
Celerina, Pontresina, Samedan und Bever an  
einem Standort

Region Maloja 5 Oberstufenschulhäuser

(Stampa, St. Moritz, Pontresina, Samedan,  
Zuoz) und 1 Talentschule (Champfèr)



# **Traktandum 5 – Information zum Projekt «zweisprachige Schule»**

## **Abklärungen Schulverband Oberengadin**

Schuljahr 2023/24 Region Maloja

203 OberstufenschülerInnen ohne Gymnasium  
und Talentklassen

Studie zeigt, dass die Gründung eines  
Oberstufen-Schulverbands viele Vorteile bringen  
würde

# Traktandum 5 – Information zum Projekt «zweisprachige Schule»

## Abklärungen Schulverband Oberengadin

Steuergruppe haben ein Konzept ausgearbeitet

Ziel

Angebot einer integralen, qualitativ  
hochstehenden Bildung, welche welche neben  
der fachlichen Vermittlung auch Selbst- und  
Sozialkompetenzen fördert

# **Traktandum 5 – Information zum Projekt «zweisprachige Schule»**

## **Abklärungen Schulverband Oberengadin**

### **Ziel**

Personalisiertes Lernen, Lernlandschaften sowie eine kontinuierliche Begleitung durch pädagogische Teams ermöglichen es den Lernenden, eigenverantwortlich zu arbeiten, individuelle Lernwege zu gehen und gezielt unterstützt zu werden.

# Traktandum 5 – Information zum Projekt «zweisprachige Schule»

## Abklärungen Schulverband Oberengadin

Ziel

durch gemeinsame Organisation entstehen  
verschiedene strukturell und inhaltliche  
Synergien – Klassengrößen, erhöhte  
Attraktivität als Arbeitsort, Effizienzgewinnung  
bei Schulleitung/Administration =  
Ressourcenschaffung für Schulentwicklung

# **Traktandum 5 – Information zum Projekt «zweisprachige Schule»**

## **Abklärungen Schulverband Oberengadin**

### Ziel

Konzentration der Investitionen an einen Standort, Zweisprachigkeit und Sicherung einer zukunftsgerichteten Ausbildung mit innovativen pädagogischen Konzepten sowie vielfältiges Angebot (Tagesstrukturen, Mittagstisch, Freifächer, Time-out, Schulsozialarbeit etc.)

# **Traktandum 5 – Information zum Projekt «zweisprachige Schule»**

## **Abklärungen Schulverband Oberengadin**

**LEIDER**

Wurde kann das Konzept im Moment nicht umgesetzt werden

# Traktandum 5 – Information zum Projekt «zweisprachige Schule»

Zurück zu Feld 1

Suche von und für Silvaplana nach dem  
Angebot einer zweisprachigen Oberstufe in der  
Region Maloja

# Traktandum 5 – Information zum Projekt «zweisprachige Schule»

Schriftliche Anfragen für die Aufnahme unserer Schülerinnen und Schüler in der zweisprachigen Oberstufe wurden in der Zwischenzeit in St. Moritz und Samedan eingereicht

Die Schule St. Moritz bietet heute keine zweisprachige Oberstufe an

# Traktandum 5 – Information zum Projekt «zweisprachige Schule»

Beide Gemeinden haben im Grundsatz  
Bereitschaft signalisiert, in Zukunft unsere  
Oberstufen-SchülerInnen zweisprachig zu  
unterrichten

# **Traktandum 5 – Information zum Projekt «zweisprachige Schule»**

Der Schulrat prüft nun die Angebote der beiden Schulen St. Moritz und Samedan, um für unsere Kinder die beste Lösung zu finden

# Traktandum 5 – Information zum Projekt «zweisprachige Schule»

Der Schulvertrag mit St. Moritz für die  
Oberstufe besteht seit 19. Dezember 1990

Eine Umsetzung ist frühestens ab Schuljahr  
2027/2028 möglich

# Traktandum 5 – Information zum Projekt «zweisprachige Schule»

Der Schulrat klärt die rechtliche Situation ab,  
um die nächsten Schritte einzuleiten

Anfangs 2026/2027 wird der Schulrat dem Amt  
ein neues Konzept einreichen

# Traktandum 5 – Information zum Projekt «zweisprachige Schule»

Es geht vor allem um das **Kindeswohl** unter Einhaltung der **gesetzlichen Vorgaben** und der Absicht die **romanische Sprache** zu erhalten

Umsetzung wird an einer zukünftigen Gemeindeversammlung traktandiert

# Traktandum 6 – Information zum Projekt «Arealplanung Sportanlage Mulets»





# Traktandum 6 – Information zum Projekt «Arealplanung Sportanlage Mulets»

- Projekt „Energieverbund Lej da Silvaplauna“
- Vorschlag: Installation technische Räumlichkeiten unterirdische unter dem bestehenden Tennisplatz
- Ziel: Synergien, Verbesserungsmöglichkeiten prüfen

# **Traktandum 7 – Information zum Projekt «AV-GWR»**

AV (amtliche Vermessung) – GWR (Gebäude-  
und Wohnungsregister)

Bereinigung der bestehenden Gebäude-  
adressierung in der amtlichen Vermessung und  
im Gebäude- und Wohnungsregister

# Traktandum 7

## Information

Revision Gebäudeadressierung

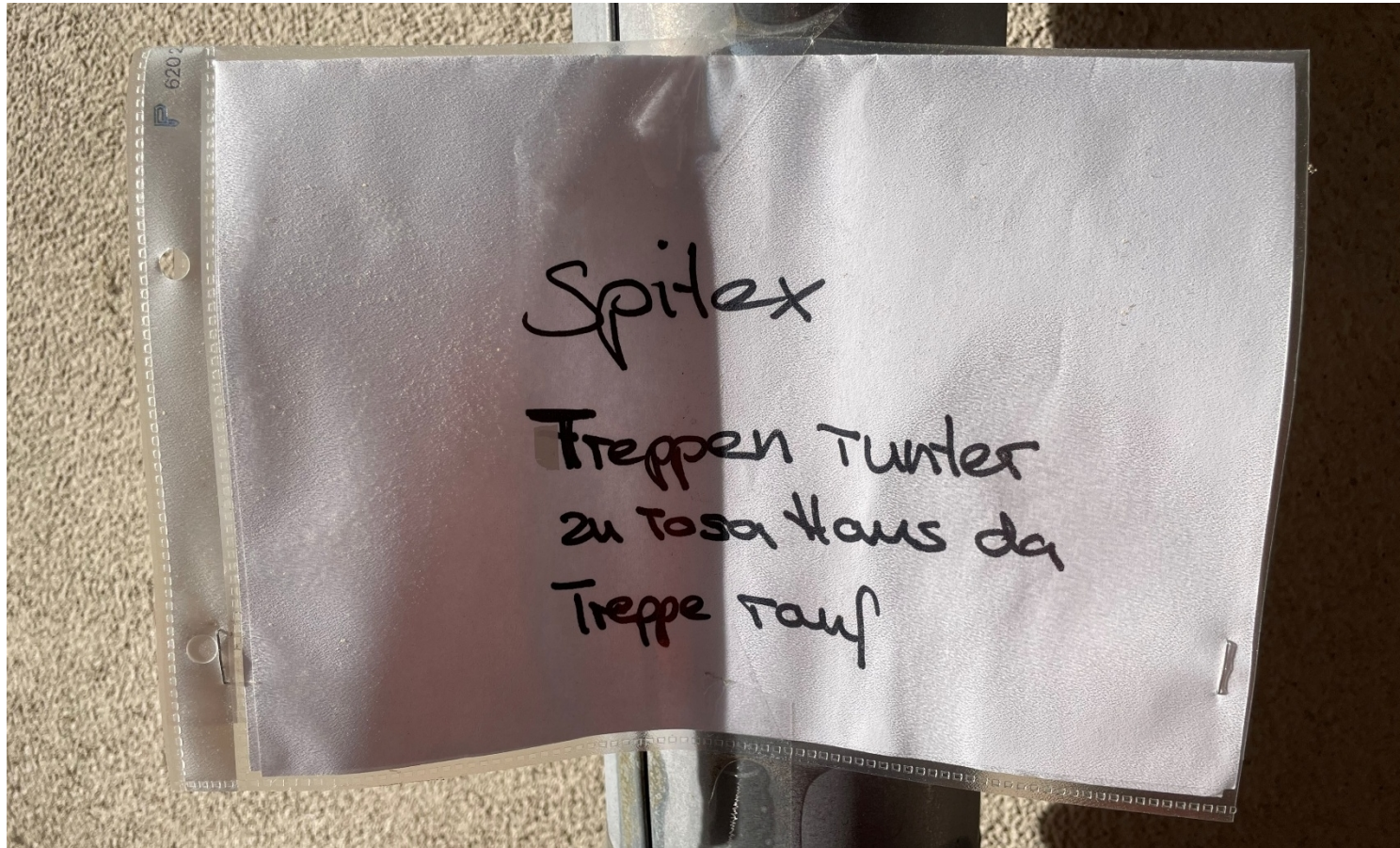
# Projekt AV-GWR

## Revision

# Gebäudeadressierung

Informationen zum Projekt





Aufgenommen in  
St. Moritz,  
04.06.2026

## Ziele

- ▼ Erweiterung und Bereinigung Gebäudeadressierung AV-GWR
- ▼ Austausch von raum- und objekt-bezogenen Daten

GWR: Gebäude- und Wohnungsregister

AV: Amtliche Vermessung

## Konkreterer - es geht um ...

- ▼ Bereinigung der Inkohärenzen AV - GWR
  - ▼ Bereinigung Gebäudedefinitionen
  - ▼ Fehlerbereinigungen und Abgleich der Gebäudedaten
  - ▼ Harmonisierung und Komplettierung der **Gebäudeadressierung**
- 
- ▼ Einheitliche Definition in div. Daten:  
*Was ist ein Gebäude?*

# Beispiel:



## Amtliche Vermessung

3 Gebäude  
1 Tiefgarage

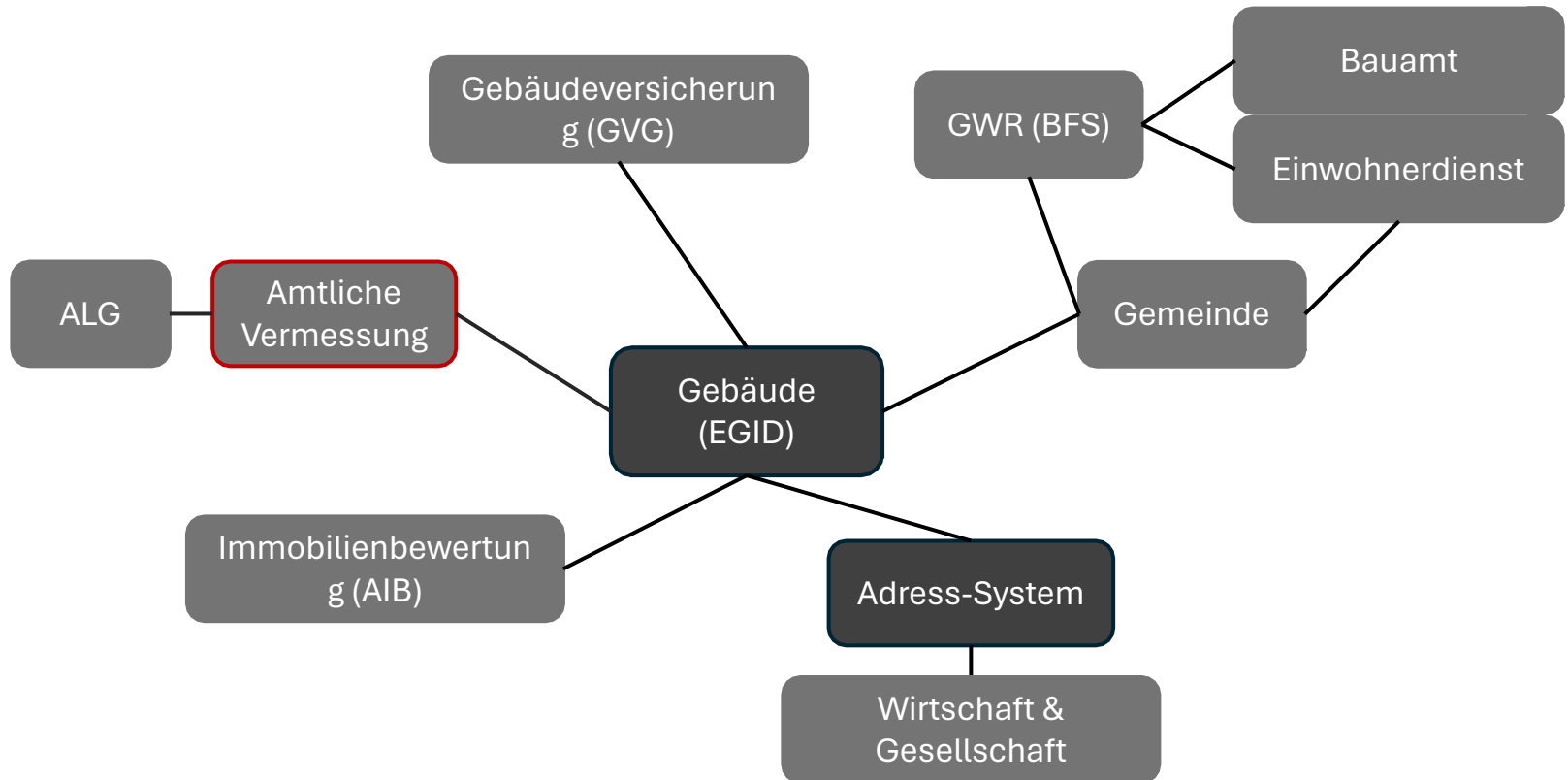
## GWR

5 Gebäude  
1 Tiefgarage

## GVG

1 Versicherungsobjekt  
(= 1 Gebäude)





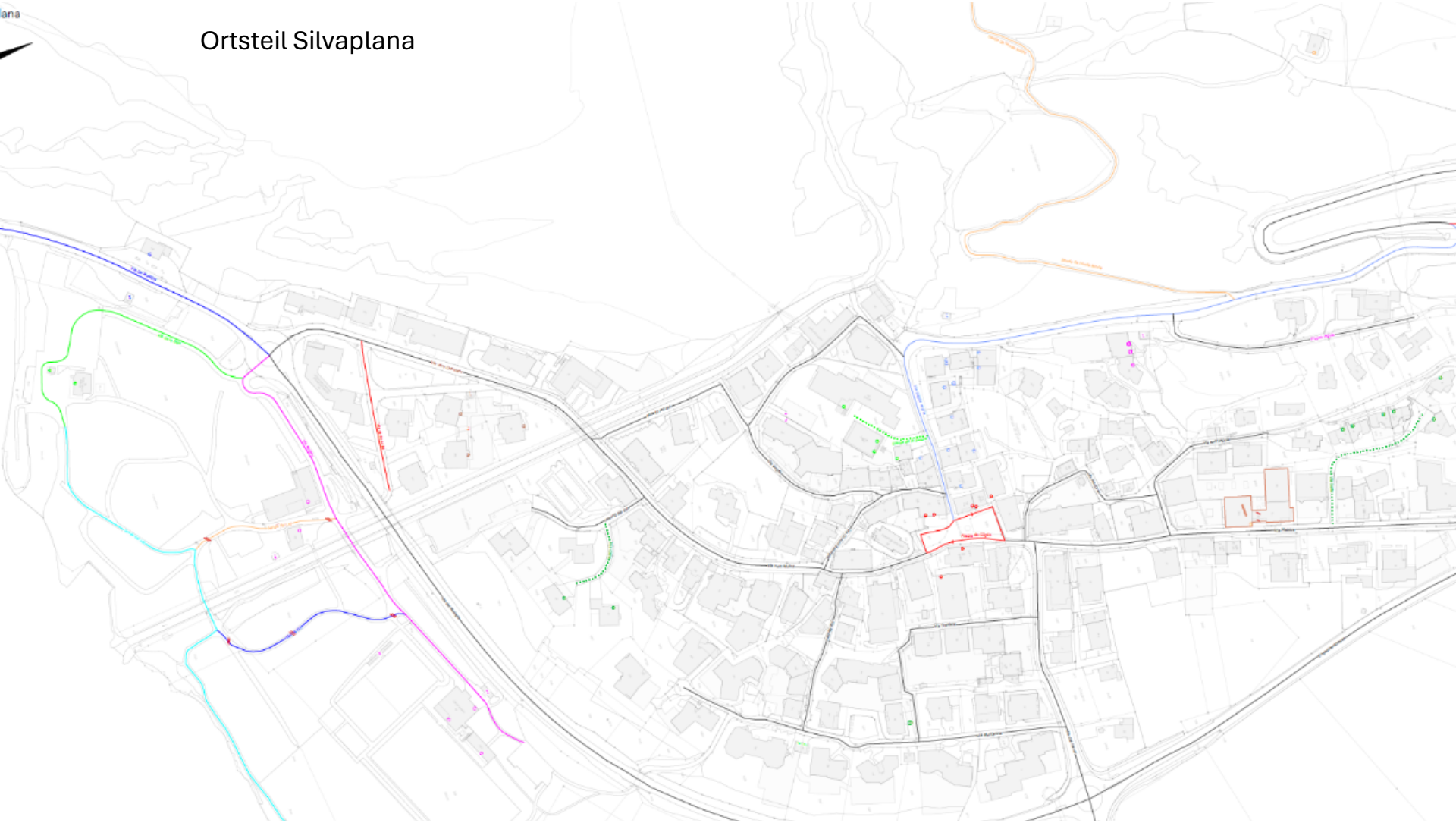


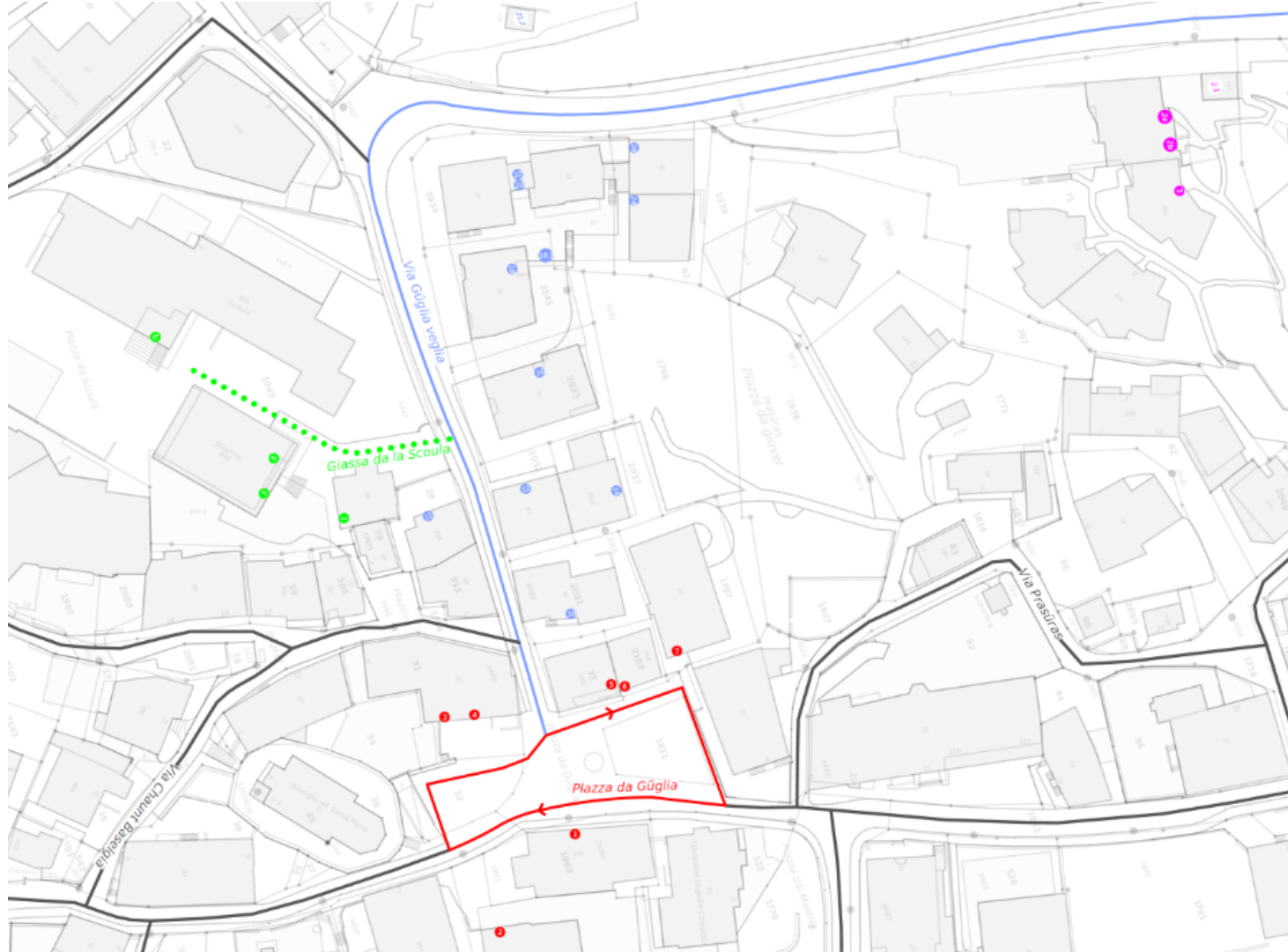
# Anpassungen der Adressierung

- ▼ Projekt in Arbeit – Entwurf
- ▼ Information der Betroffenen
- ▼ Pläne auf der Gemeinde einsehbar



## Ortsteil Silvaplana





**Danke für Ihre  
Aufmerksamkeit**

# Traktandum – Varia



# Varia

## Nächste Gemeindeversammlungen

**Donnerstag, 26. November 2026**

- Budget 2027
- Revision Verfassung und Gesetzessammlung
- Energieverbund Lej da Silvaplauna

# Varia

**Gesetzesrevision der Verfassung und der kommunalen Gesetze per 1. Januar 2027 geplant**

Vernehmlassung ab Mitte Ende Juli 2026 –  
StimmbürgerInnen werden schriftlich  
eingeladen

Beschluss Gemeindeversammlung vom  
26. November 2026

# Bau Mehrfamilienhaus für Einheimische – Ches'Allegria



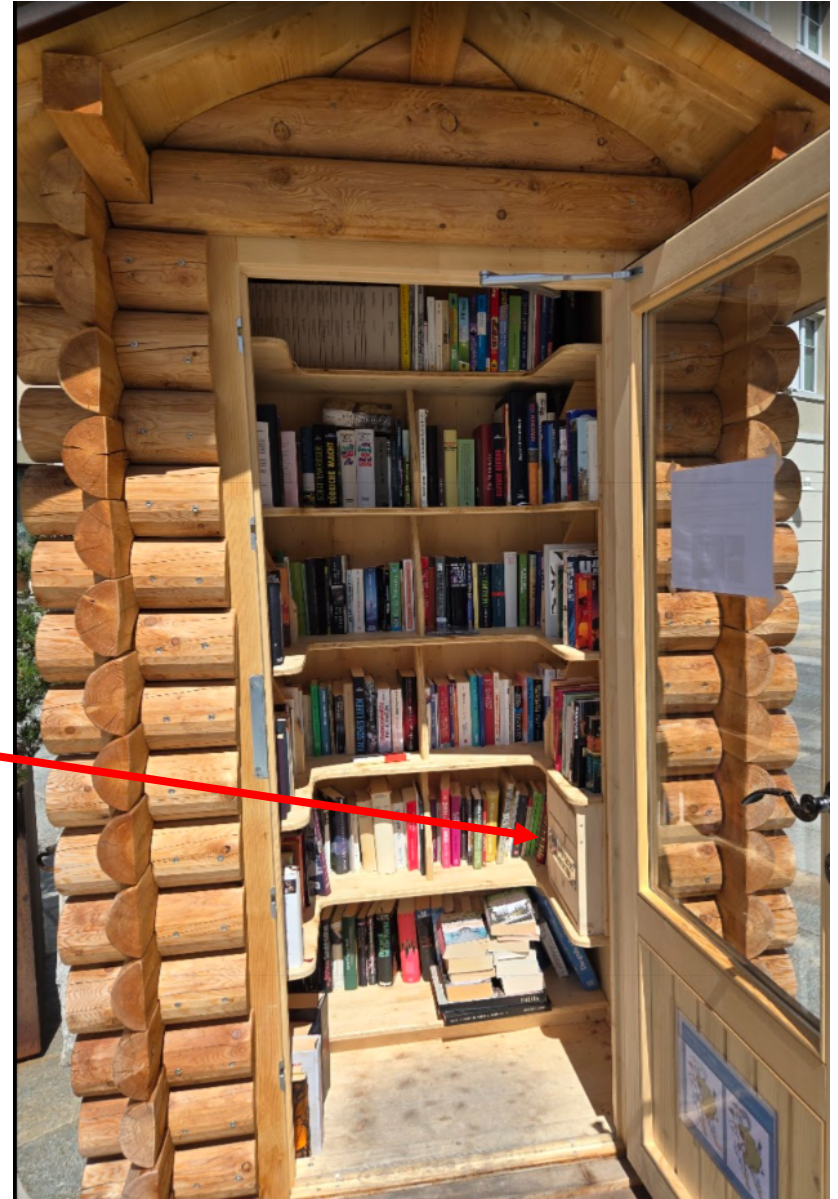
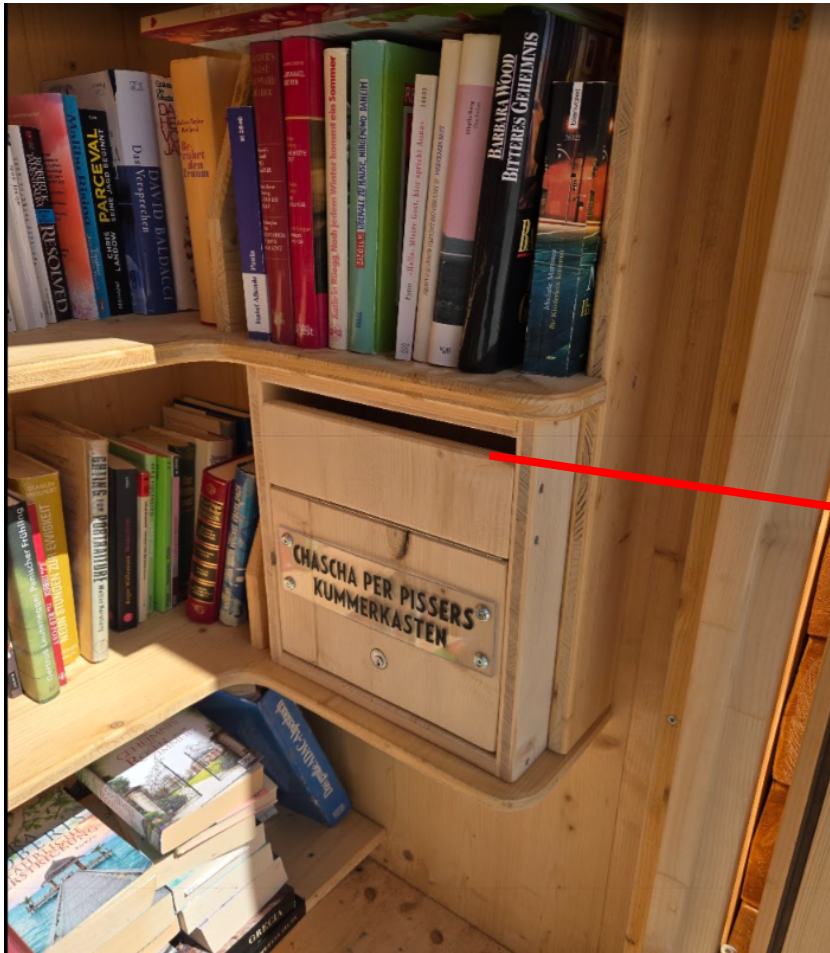
# PADEL

hier wird das das neue Angebot im Mulets installiert



# Varia

## Projekt Kummerkasten



# Varia

## Sanierung Garderoben & WC-Anlagen Mulets



# Varia

## Sanierung Garderoben & WC-Anlagen Mulets



# Varia

## Sanierung Garderoben & WC-Anlagen Mulets



# Varia

## Sanierung Via Plauns, Champfèr



**Sperrung von Montag,  
29. bis Freitag, 3. Juli 2026**

# Sanierung Senda dal Lej Suot

## Donnerstag, 25. und Freitag, 26. Juni 2026



Realisation  
von neuer  
Fischtrappe  
per Ende  
2027

es wird, unter Einhaltung der  
Naturschutzbestimmungen, kein Belag mit  
Asphalt verwendet

# VARIA – NEUE Mitarbeitende



Andrina Schmuki  
Schulische Heilpädagogin  
ab 1. August 2026

Fadrina Pünter  
Kindergartenlehrperson  
ab 1. August 2026



# VARIA – NEUE Mitarbeitende



Tatjana Hotz  
Fachlehrperson textiles und  
nicht textiles Gestalten  
ab 1. August 2026

Christian Calis  
Fachlehrperson IT  
ab 1. August 2026



# VARIA – NEUE Mitarbeitende



Diana Rodriguez  
Mitarbeiterin Bauamt  
ab 1. August 2026

Niko Crameri  
Forstwart  
ab 1. August 2026



# **VARIA – NEUER Lernender ab 1. August 2026**



**Davide Pedroni**  
**Fachmann Betriebsunterhalt**  
**Werkdienst**

# VARIA – scheidende Mitarbeitende

Folgenden Mitarbeitende haben das Pensionsalter erreicht (beide arbeiten befristet weiter)

- Christian Berger  
Ende März 2026
- Andreas Kasper  
Ende Juni 2026



# VARIA – scheidende Mitarbeitende

Folgenden Lernende haben die Abschlussprüfung erfolgreich bestanden:

- Anja Kermaschek
- Diana Rodrigues



# **VARIA – scheidende Mitarbeitende**

Von folgenden Mitarbeitenden mussten wir und bzw. müssen wir uns verabschieden:

- **Tanja Clalüna, Kindergarten** per 31. August 2026
- **Barbara Friedli, Fachlehrperson** per 31. August 2026
- **Sibylle Häberli, Kindergarten** per 31. August 2026
- **Seraina Heimgartner, Canorta** per 31. Juli 2026
- **Sonja Müller, Fachlehrperson** per 31. August 2026
- **Celina Sarmiento Scorza, Schule** per 31. August 2026

# **VARIA – scheidende Mitarbeitende**

Von folgenden Mitarbeitenden und Lernenden mussten wir und bzw. müssen wir uns verabschieden:

- **Gian Paul Scarpatetti, Tourismus** per 31. August 2026
- **Michelle Kirchhofer, Tourismus** per 31. Oktober 2026
- **Serena Clalüna, Tourismus** per 30. November 2026

# VARIA – scheidende Mitarbeitende



# Impressionen der letzten Veranstaltungen



# Impressionen der letzten Veranstaltungen



**VARIA**  
**offen für die Stimmbevölkerung**

# Wir laden Sie alle herzlich zu einem Apéro ein



heute präsentiert von

